

MKB för detaljplan för Södra hamnen del av Nötsäter 1:311 m.fl.



TJÖRNS KOMMUN

Samrådshandling

Göteborg 2017-10-31

MKB för Detaljplan för Södra hamnen del av Nötsäter 1:311 m.fl.

Samrådshandling

Datum	2017-10-31
Uppdragsnummer	61471253515000
Utgåva/Status	Samrådshandling

Håkan Lindved
Uppdragsledare

Kaisa Malmquist/Camilla Wenke
Handläggare

Håkan Lindved
Granskare

Ramböll Sverige AB
Box 5343, Vädursgatan 6
402 27 Göteborg

Telefon 010-615 60 00
www.ramboll.se

Unr 61471253515000

Sammanfattning

Tjörns kommun planerar för nytt hotell, utbyggnad av museum/ateljéer, bostäder, parkeringsplatser, en drivmedelsstation m.m. i Södra hamnen, Skärhamn. För att kunna genomföra denna utveckling av Södra Hamnen upprättar kommunen en detaljplan i området som ersätter mycket av den befintliga planeringen av området.

Detaljplanen ska bidra till att göra Södra Hamnen till en tydligare del av Skärhamn med inslag av både bostäder och verksamheter. Planens ska möjliggöra nya verksamheter, bostäder, hotell, nya parkeringsmöjligheter, en drivmedelstation för fritidsbåtar och en utbyggnad av Akvarellmuseet. Plankartan ger en viss flexibilitet genom att flera användningar är tillåtna inom samma markområde.

I närheten av planområdet finns riksintressen för naturvärden och Natura 2000-områden. Ca halva planområdet omfattas av riskintresse för friluftslivet. I planområdet finns naturmark och vattenområden. Delar av planområdet ligger relativt lågt i förhållande till havsnivån. Bland befintliga verksamheter finns Skärhamns frys som har verksamhet där risker för olyckor behöver beaktas.

Förändringar

Utfyllnad kommer att ske i vattenområde vilket innebär att bl. a. hårda bottenytor med marina växter och djur kommer att övertäckas. Detta innebär en tillfällig förlust av hårbotten med rikt marinbiologiskt liv men en återetablering av den marina miljön kommer att ske och liknade förhållanden som råder idag förväntas inom 3-5 år. Grumling och spridning av grumlade sediment kan också ske i samband med utfyllnaden. Det bedöms dock vara möjligt att vidta skyddsåtgärder så att störningen får en begränsad utbredning. Arbetena i vatten kommer särskilt att prövas genom en tillståndsansökan enligt miljöbalken.

Landmiljö av naturvärde som tas i anspråk finns huvudsakligen på berget mellan Akvarellmuseet och Dalen. Byggnation ska ske vilket bl a innebär sprängning av berg och avbaning av jordlager. Här kommer växter att försvinna och även livsmiljöer för fåglar och kräldjur. Naturvärdena bedöms inte vara förhöjda utan likande miljöer finns utmed hela Bohuskusten. Salamandrar som finns i en damm på berget bedöms kunna finnas kvar genom att skyddsåtgärder vidtas i anläggningskedet.

Uppförande av hotell, museibyggnader och andra byggnadsverk kommer att förändra landskapsbilden i Södra Hamnen påtagligt. Hotellbyggnaden kommer att vara väl synlig från havet och från de gamla delarna av Skärhamn och i Källstängen i Norra hamnen. Södra Hamnen sedd från havet domineras redan idag av stora byggnadsvolymer som Skärhamns frys, kontor, Segelsällskapet hus och Akvarellmuseet. Tillbyggnaden av Akvarellmuseet tillsammans med de övriga

byggmader som detaljplanen medger innebär att delar av berget blir dolt. Fortsättningen på berget, vid badplatsen och söderut, är fortsatt orört. Höjden på den föreslagna tillbyggnaden till Akvarellmuseet underordnar sig toppen på berget och kan ha ungefär samma höjd den befintliga museibygnaden. Tillåtna höjder och volymer ger möjlighet till en storskalig arkitektur i jämförelse med de gamla delarna av Skärhamn, men som påminner om den befintliga bebyggelsen i Södra Hamnen idag. Föreslagen bebyggelsen i Dalen kommer till stor del att vara dold men synligt från bryggorna. Drivmedelstationen på piren innebär också en visuell förändring där det kan bli aktuellt med flaggstänger, skyltar etc.

Planen behöver ta hänsyn till befintliga och tillkommande risker. Skyddsavstånd krävs runt Skärhamns frys och den nya drivmedelstationen. Drivmedelsstationen behöver sannolikt ha drivmedelsleveranser med tankbåt. Geotekniska risker förebyggs genom att tryckbankar läggs ut runt befintlig pir.

Det finns särskilda skäl för att upphäva strandskyddet eftersom detaljplanen syftar till att tillgodose ett angeläget allmänt intresse och eftersom stora delar av området redan är ianspråktaget för bebyggelse och hamnanknuten verksamhet. Att upphäva strandskyddet i de ytor som exploateras bedöms inte innebära konsekvenser av betydelse för naturmiljön eller det rörliga friluftslivet.

Konsekvenser

Genomförandet av detaljplanen bedöms ge upphov till små eller obetydliga konsekvenser för studerade aspekter. Bedömningen sammanställs i tabellen nedan. Skalan som använts för bedömningen är stora, medelstora, små, inga eller obetydliga samt positiva konsekvenser. Konsekvenserna av förändrad landskapsbild har inte bedömts.

Aspekt	Konsekvens	Kommentar
Naturmiljö Land	Små negativa konsekvenser	Lokalt stor påverkan genom att hållmark med vissa värden tas i anspråk, men höga naturvärden berörs inte och naturtypen är vanlig i regionen.
Naturmiljö Hav	Små negativa konsekvenser	Mindre ytor av mjukbotten relativt djup vatten exploateras men ersätts av sten och block. Viss övertäckning sker av befintlig hårbotten utmed vågbrytaren. Negativa effekter bedöms uppkomma i ett anläggningsskede men återetablering av hårbottenflora och -fauna bedöms ske inom några år.
Friluftsliv	Små positiva konsekvenser	Svårtillgänglig hållmark tas till viss del i anspråk. Tillgängligheten bedöms förbättras i kvarvarande ytor naturmark.
Kulturmiljö	Inga eller obetydliga konsekvenser	Ingen kulturmiljö eller fornlämningar berörs av planerade arbeten.
Befolkning och människors hälsa		Den påverkan som bedömts störst betydelse för befolkning och människors hälsa är den förändrade landskapsbilden som uppkommer till följd av utbyggnad av hotell, akvarellmuseum m.m. Olika individer sannolikt har olika uppfattning av om den ändrade landskapsbilden är positiv eller negativ. Någon objektiv bedömning av konsekvenserna är inte möjlig.

Innehållsförteckning

Sammanfattning	1
1. Inledning	1
2. Planförslaget.....	7
3. Alternativ	8
4. Förutsättningar – nuvarande förhållanden	10
5. Metod och bedömningsgrunder	19
6. Förändringar och konsekvenser	21
7. Risk och säkerhet.....	29
8. Skyddsåtgärder under byggskedet.....	32
9. Hushållning med mark, vatten och andra resurser	33
10. Strandskyddsbestämmelser	33
11. Miljökvalitetsnormer	38
12. Miljökvalitetsmål.....	39
13. Samlad bedömning.....	43
14. Referenser	44

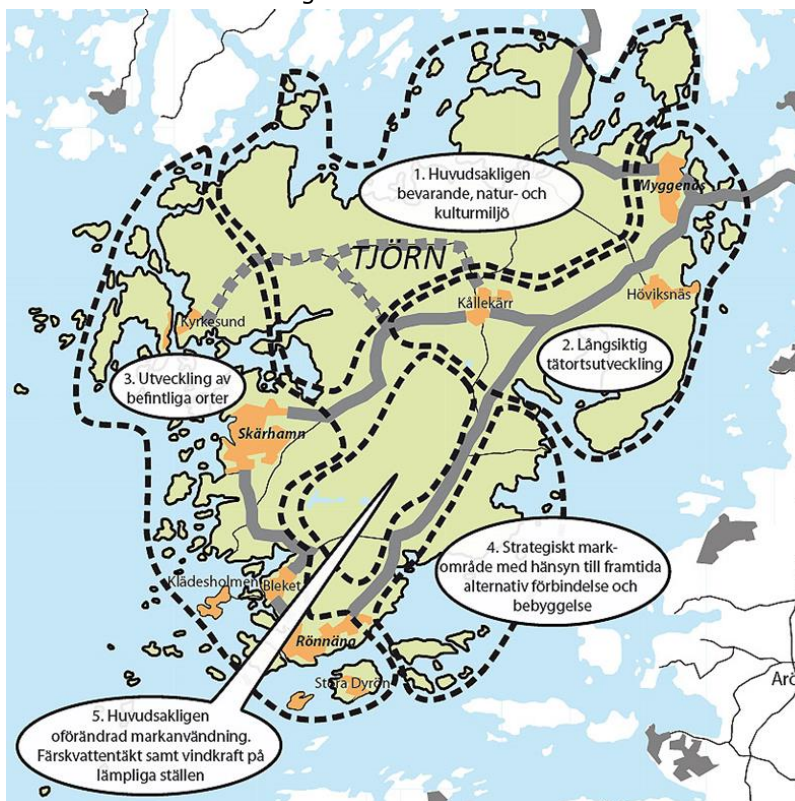
Skärhamn - MKB för detaljplan Södra hamnen Samrådshandling

1. Inledning

Tjörns kommun planerar för nytt hotell, utbyggnad av museum/ateljéer, bostäder, anläggning av parkeringsplatser, förstärkning av vågbrytare, anläggning av drivmedelsstation för båtar m.m. i Södra hamnen, Skärhamn. Kommunen upprättar en detaljplan för att kunna genomföra denna utveckling av området och har bedömt att markanvändningen i planen förutses innebära betydande påverkan och att en miljöbedömning genom miljökonsekvensbeskrivning (MKB) ska genomföras för planen. Ramböll Sverige AB har på uppdrag av Tjörns kommun, planchef Åsa Jönsson, sammanställt denna MKB för detaljplan.

1.1 Bakgrund

Av den kommunala översiktsplanen (ÖP13) framgår att kommunens önskan är att öka befolkningen och antalet åretruntboende på Tjörn. Den i ÖP13 föreslagna lokala strukturbilden, se Figur 1, för Tjörn ger en samlad bild av kommunens långsiktiga planeringsinriktning. Befolkningsökningen ska i huvudsak koncentreras till områden utifrån antagna tätortstudier.



Figur 1 Utdrag från den kommunala översiktsplanen (ÖP13), strukturbild med de olika utvecklingsområdena.

I karta som medföljer ÖP13 anges rekommendationer för markanvändningen. I det föreslagna planområdet i Skärhamn anges markanvändningen R1 (område för tätortstudie). I tätortstudien för Skärhamn har ett antal strategier tagits fram, bland andra:

- Komplettering för att utveckla besöksnäringen t ex hotell och en utökad gästhamn. Besöksnäringen utvecklas även genom bevarande av den genuina bebyggelsekaraktären.
- Skapa en ökad hamnkapacitet genom utveckla hamnområdet i Skärhamn
- Underlag för fler butiker och verksamheter genom ett sammanhängande separat gång- och cykelstråk
- Fler arbetstillfällen genom att ge möjlighet till småskalig verksamhet i bottenvåningar och planera för verksamheters behov.
- Möjlighet till centrala bostäder för ungdomar, ensamstående föräldrar och äldre som också ger en levande stadskärna.

I utformningen av detaljplanen Södra hamnen ska dessa strategier beaktas.

1.2 Syfte

Det övergripande syftet med en miljöbedömning av detaljplaner är att föra in miljötänkandet och integrera miljöaspekterna i detaljplanearbetet, så att en hållbar utveckling främjas. En miljökonsekvensbeskrivning utgör underlag när kommunen ska ta beslut om detaljplanen kan antas eller inte.

Tjörns kommun har arbetat med en ny detaljplan för Södra hamnen i Skärhamn under många år. Olika utredningar har genomförts och flera förslag har förkastats bl a till följd av komplicerade anläggningsförhållanden.

Syftet med detaljplanen är att möjliggöra för nya verksamheter, bostäder, anlägga ett nytt hotell, flytande verksamheter, drivmedelsstation för båtar, skapa nya parkeringsmöjligheter samt en utbyggnad av Akvarellmuseet i Södra Hamnen.

1.3 Behovsbedömning/miljöbedömning

Enligt plan- och bygglagen, PBL (34 § 4 kap) ska en MKB upprättas om detaljplanen medger en användning av mark, byggnader eller andra anläggningar som kan innebära en *betydande miljöpåverkan* på miljön, hälsan eller hushållningen med mark, vatten och andra resurser.

En behovsbedömning av programmet för Södra hamnen är genomförd 2011-11-25 i enlighet med plan- och bygglagen och miljöbalken. I aktuellt förslag till detaljplan har ändring gjorts. Ändringarna avser främst att planen kommer att medge en mer framträdande byggnation av hotell vid den norra vågbrytaren och att ingen omfattande utbyggnad av småbåtshamnen norrut blir av. Dessa förändringar bedöms inte innebära någon avgörande skillnad till vad behovsbedömningen kom fram till avseende behovet av MKB.

Sammantaget är bedömningen att detaljplanen förutses innebära betydande påverkan och att en miljöbedömning genom MKB ska genomföras för planen.

Nedan följer några punkter från behovsbedömningens motivering som fortfarande bedöms vara relevant.

Genomförandet av programmet kan:

- påverka vattenkvaliteten i området, vilket i sin tur kan komma att påverka det skyddade området nordväst om programområdet.
- innebära att delar av befintliga bergspartier sprängs bort vilket kan påverka områdets landskapsbild.
- genom anläggandet av nya pirar och hamnområden ge en förändrad utsikt ut mot havet från Skärhamns centrum.

I övrigt har kriterierna i både bilaga 2 och bilaga 4 i MKB-förordningen beaktats eftersom planen medger bl. a. livsmedelsindustri, byggande av hamnanläggning och havsanläggningar varigenom kustlinjen ändras (användningar som står uppräknade i MKB-förordningens bilaga 3).

1.4 Avgränsning av miljökonsekvensbeskrivning

I processen att upprätta en MKB för detaljplan ska innehåll beträffande omfattning och detaljeringsgrad avgränsas. Syftet är bland annat att koncentrera arbetet med MKBn till de miljöfrågor som är mest relevanta för den aktuella planen.

Innehållet i en MKB regleras i 12 och 13§§ 6 kap miljöbalken. MKBn ska innehålla de uppgifter som är rimliga med hänsyn till:

- bedömningsmetoder och aktuell kunskap
- planens innehåll och detaljeringsgrad
- allmänhetens intresse
- att vissa frågor kan bedömas bättre i samband med prövningen av andra planer och program eller i tillståndsprövningen av verksamheter eller åtgärder

1.4.1 Omfattning och detaljeringsgrad

Vägledande för avgränsningen av aspekter och nivå utgår från den inledande bedömningen av för vilka miljöaspekter som detaljplanen kan förväntas medföra betydande miljöpåverkan. Det har således gjorts en översiktlig bedömning av påverkan och effekt som bland annat utgått från de värden som fysiskt kan skadas eller försvinna vid genomförandet av detaljplanen. Vidare har omfattningen i form av bland annat varaktighet och rumslig spridning av förändringar som kan uppkomma vid ett genomförande av detaljplanen bedömts översiktligt. En genomgång av vilka miljöaspekter som bedöms vara viktiga redovisas i Tabell 1.

Enligt 13 § 6 kap miljöbalken kan vissa frågor bedömas bättre i samband med prövningen av andra planer och program eller i tillståndsprövningen av verksamheter eller åtgärder. Detaljplanen förslås medge förstärkning av vågbrytare och grundläggning av byggnader i vattenområde. En tillståndsprövning enligt 11 kap miljöbalken krävs sannolikt för de åtgärder som behöver vidtas i vattenområdet. I en prövning av vattenverksamhet behövs en särskild MKB. Förändringen och eventuella bestående konsekvenser av byggskedet kommer att redovisas översiktligt i MKBn för detaljplanen, men beskrivs bäst i den MKB som upprättas i samband med tillståndsansökan enligt 11 kap miljöbalken.

Tabell 1 Avgränsning av miljökonsekvensbeskrivning

Aspekt	Kommentar
Luft	Planområdet kommer att ha lokaltrafik och med fler parkeringsplatser bedöms trafiken öka. Området ligger i övrigt på stort avstånd från mer trafikerade vägar. Lokal utsläppskällor av luftföroreningar bedöms vara få. Beräkningar av halten NO ₂ har gjorts i Skärhamns tätortsområde, där miljökvalitetsnormerna innehålls ¹ . Mätningar av bensenutsläpp från småbåtshamnen i Skärhamn visar också på låga halter ² . Detaljplaneområdet bedöms generellt ha stor luftomsättning med läget intill havet och luftföroreningshalterna bedöms därför generellt vara låga. Genomförandet av detaljplanen bedöms därför inte innebära försvårande att nå miljökvalitetsnormen för luft. Konsekvenser till följd av förändringar i luftmiljö avses inte vidare utvecklas i MKBn.
Vattenmiljö	Vattendjupet inom den del av det föreslagna planområdet där vattenverksamhet planeras är relativt stort. Den utbyggda detaljplanens konsekvenser i vattenmiljön beskrivs i MKBn. Konsekvenser under byggskedet beskrivs endast översiktligt eftersom utförandet bäst beskrivs i den MKB som upprättas i samband med tillståndsansökan enligt 11 kap miljöbalken. Utbyggnad kräver hantering av dagvatten. En dagvattenutredning har genomförts men kommer att behöva uppdateras. Åtgärder för att minska påverkan från utsläppt dagvatten bedöms kunna genomföras och några konsekvenser av betydelse bedöms inte uppkomma i vattenmiljön.
Mark, grundvatten och sediment	Viss oexploaterad mark och havsbotten kommer att tas i anspråk vilket kan leda till påverkan på växt- och djurliv, se nedan. Uppställning av båtar, båtservice och annan verksamhet kan ha lett till förorening av mark. I planområdet finns 5-6 energibrunnar, men inga enskilda

¹ Beräkningar av kvävedioxid i Tjörns kommun 2012, Göteborgsregionens luftvårdsprogram

² Utredning av bensenutsläpp från fritidsbåtar i Skärhamn, Göteborgsregionens luftvårdsprogram

	<p>vattentäkter registrerade (SGU, Kartvisaren). Kommunal VA-försörjning finns för området. Landområdet består huvudsakligen av berg i dagen, dalgången i mitten av planområdet består av fyllning (SGU, Jordartskarta, Kartvisaren). Betydande grundvattenförekomster bedöms inte finnas. Någon betydande påverkan på grundvattenresurser bedöms därför inte uppkomma.</p> <p>Enligt den maringeologiska kartan (SGU, Kartgeneratören) består botten i vattenområdet av postglacial lera, gyttjelera och lergyttja. Föroreningar kan finnas i bottensedimenten. Utfyllnader finns i direkt närhet till där ny utfyllnad och tryckbankar planeras. I småbåtshamnen bedöms sedimenten generellt vara förorenade, framför allt med tennorganiska föreningar.</p> <p>Konsekvenser till följd av eventuella förorenade sediment kommer att redovisas översiktligt vad gäller byggskedet i MKBn, men beskrivs bäst i den MKB som upprättas i samband med tillståndsanökan enligt 11 kap miljöbalken.</p>
Klimat	<p>Planens områden närmast havet ligger på nivåer under + 2,6 vilket innebär att de kan vara översvämningshotade (enligt studie av översvämningsrisker i ÖP13). En översyn över hur detta hanteras görs i planarbetet och kommer översiktligt beskrivas i MKBn.</p>
Landskap	<p>I förhållande till nuläget kommer särskilt en etablering av ett hotell vid den norra vågbrytaren förändra landskapsbilden betydligt. Vidare kommer utbyggnad av Akvarellmuseet ha betydelse. Dessa och övriga förändringen beskrivs i MKBn.</p>
Biologisk mångfald, växt- och djurliv	<p>En tillståndsprövning enligt 11 kap miljöbalken krävs sannolikt för inanspråktagande av vattenområde för förstärkning av vågbrytare och grundläggning. En MKB med särskilt fokus på påverkan och konsekvens avseende själva utförandet av vattenverksamheten tas fram i den prövningsprocessen. Vattenområdet saknar dokumenterade höga naturvärden och det är osannolikt att marinbiologiska förhållanden av särskilt värde finns.</p> <p>Den utbyggda detaljplanens påverkan på vatten- och naturmiljön redovisas översiktligt i MKBn.</p> <p>Dammen i den sydvästra delen av planområdet kan komma att beröras av en väg. Dammen har vissa naturvärden och en bedömning görs i MKBn.</p>
Befolkning och människors hälsa	<p>Buller- och luftmiljö avseende befintliga och planerade verksamheter i övrigt hanteras endast översiktligt i MKBn. Risker för människor vid olyckor beskrivs under aspekten Olycksrisker. Konsekvenser av den förändrade landskapsbilden beskrivs i MKBn.</p>

Rekreation och friluftsliv	Ny besöksverksamhet genom utbyggnad av akvarellmuseum och ny hotellverksamhet m.m. och nya trafiklösningar med utökade parkeringsmöjligheter har betydelse för rekreation och friluftsliv. Påverkan på rekreation och friluftsliv beskrivs i MKBn.
Bebyggelse	Detaljplanen innebär en utbyggnad av hotell och museum. I förhållande till tätortstudien för Skärhamn avviker särskilt förslaget till hotelletablering vid vågbrytaren i norr. I tätortstudien anges dock att besöksnäringen ska utvecklas genom komplettering med t ex hotell men också att den genuina bebyggelsekaraktären ska bevaras. Det finns kommunal service i form av VA och vägar. Påverkan på befintlig byggelse till följd av plangenomförandet bedöms uppkomma i form av förändringar i det visuella uttrycket och i landskapsbilden. Förändringen beskrivs därför i samband med aspekten landskap.
Forn- och kulturlämningar och annat kulturarv	Inga kända fornlämningar berörs direkt. En fornlämning finns i planområdet (RAÄ Stenkyrka 97:1, ett röse). Aktuell markanvändning i planförslaget är naturmark och fornlämningen bedöms inte påverkas. Aspekten redovisas därför inte vidare i MKBn.
Materiella tillgångar	Inga särskilda materiella tillgångar finns beskrivna för planområdet. Vid anläggning av parkeringsgarage kommer bergmassor att uppkomma som kan användas vid planerad utfyllnad i vattenområde. Detta innebär sannolikt fördelar i form av mindre påverkan från transporter men hör framför allt till prövningen av vattenverksamhet. Aspekten kommer inte närmare att redovisas i MKBn.
Olycksrisker	Inom planområdet finns Skärhamns frys där ammoniak hanteras som köldmedium. Ammoniak är i höga halter giftigt och ett utsläpp kan innebära en fara för människors hälsa. Föreslagen plan ger möjlighet till etablering av en drivmedelstation för fritidsbåtar. Drivmedelshantering innebär risker för både människor och i miljön. En särskild riskanalys har tagits fram avseende olycksrisker förknippade med frysanläggningen och drivmedelsstationen. Olycksrisker beaktas i MKBn.

1.4.2 Geografisk avgränsning

Gränsen för planområdet är utgångspunkt för den geografiska avgränsningen.

Influensområdet av planens konsekvenser varierar för olika miljöaspekter och konsekvenser beskrivs för vissa aspekter i ett större område än själva planområdet. De aspekter där detaljplanen kan antas medföra påverkan utanför planområdet har huvudsakligen bedömts vara landskapsbild och vattenmiljö.

1.4.3 Tidsmässig avgränsning

De alternativ som redovisas i MKBn ska beskrivas mot samma tidshorisont, vilket brukar kallas jämförelseår. Bedömningarna ska göras för scenario som innebär en fullständig utbyggnad enligt detaljplanen. Planens genomförandetid är 15 år. Jämförelseår i MKBn föreslås därför vara år 2035.

1.4.4 Avgränsningssamråd med Länsstyrelsen

Tjörns kommun har genomfört ett avgränsningssamråd med Länsstyrelsen. Samrådet genomfördes genom att en PM avseende avgränsning av MKB upprättade som sedan Länsstyrelsen lämnade synpunkter på 2017-03-27.

De viktigaste aspekterna och förhållningssätten som Länsstyrelsen bedömde behövde tas upp i MKBn var riksintressen, strandskyddsfrågor, ytvattenfrågor, förororenad mark, alternativa förslag, biologisk mångfald samt risk och säkerhet.

1.4.5 Innehåll i i MKB

Utifrån framtagna behovsbedömning och genomgång en ovan av olika aspekter samt Länsstyrelsens synpunkter avseende avgränsningen behandlas följande förändringar och aspekter särskilt i MKBn:

Förändringar

- Vattenmiljön
- Natur- och friluftsmiljö
- Landskap

Konsekvenser

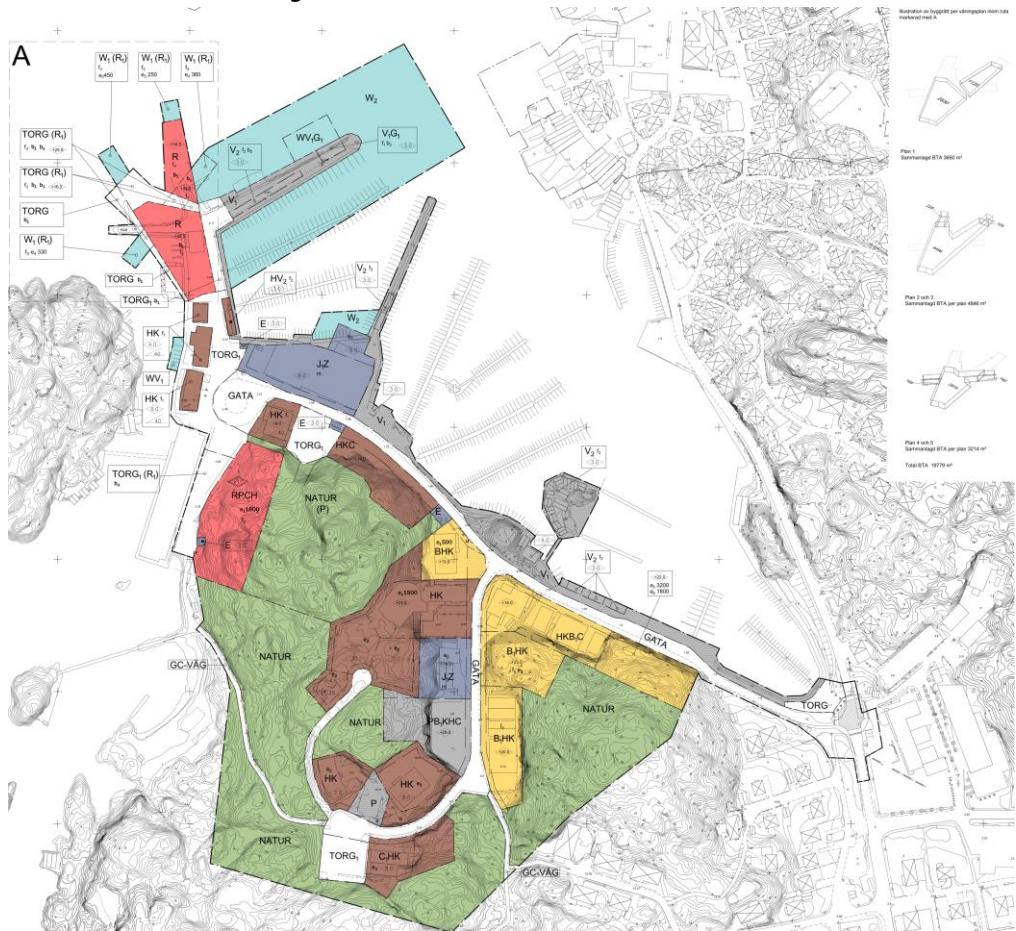
- Biologisk mångfald, växt- och djurliv – landmiljö
- Biologisk mångfald, växt- och djurliv – havsmiljö
- Befolkning och människors, hälsa särskilt konsekvenser av förändringar i landskapsbild
- Rekreation och friluftsliv

I övrigt sammanställs förutsättningar för upphävande av strandskyddsbestämmelser och beskrivningar av befintliga och tillkommande risker i planområdet.

2. Planförslaget

Detaljplanens mål är att bidra till att göra Södra hamnen till en tydligare del av Skärhamn med inslag av både bostäder och verksamheter. Planens ska möjliggöra nya verksamheter, bostäder, hotell, nya parkeringsmöjligheter, en drivmedelstation för fritidsbåtar och en utbyggnad av Akvarellmuseet. Plankartan ger en viss flexibilitet genom att flera användningar är tillåtna inom samma markområde. Planen möjliggör användningar som bostäder, småindustri, kultur, sjöbod, hamn, parkering, handel, kontor och restaurang.

Plankarta redovisas i Figur 2.



Figur 2 Förslag till detaljplan Södra hamnen

För genomförande av planen krävs geotekniska åtgärder som beskrivs närmare under avsnitt 7.1.

3. Alternativ

3.1 Nollalternativ

Med nollalternativet förstås, enligt 6 kapitlet 7 § punkt 4 miljöbalken, en beskrivning av konsekvenserna av planerade verksamheter/åtgärder inte kommer till stånd, eller som det uttrycks i förarbetena till miljöbalken, att allt förblir oförändrat. Det är ett jämförelsealternativ som bedöms innebära en framtida situation utan att planen genomförs. Befintliga planer som täcker i stort sett hela området för ny plan fortsätter att gälla och en utbyggnad enligt dessa kan ske.

Nollalternativet bedöms innebära att det inte kan ske någon utbyggnad av hotell i området. Akvarellmuseet kan inte heller expandera inom sitt närområde. Det finns

inte heller någon möjlighet att etablera en drivmedelsstation. En utbyggnad med kontor och industri enligt gällande plan kan dock ske på berget i den södra delen av föreslaget planområde.

3.2 Studerade alternativ

Alternativa utformningar av planområdet har utvärderats under arbetets gång. Lokalisering av hotell inom planområdet har undersökts på flera platser, bland annat på berget mitt emot akvarellmuseet. Vidare har möjligheterna till utbyggnad av fritidsbåtshamnen norrut undersökts men förkastats, framför allt till följd av komplicerade anläggningsförhållanden för vågbrytare.

För en rationell utveckling av akvarellmuseet är det svårt att anlägga tillbyggnader till andra platser än intill det befintliga museet. Någon alternativ lokalisering för tillbyggnaden är därför inte aktuell och har inte vidare utretts.

När det gäller lokalisering av hotellet bedöms etablering inte vara möjlig i en annan del av kommunen för det syfte som ska uppfyllas. I Skärhamn får besökarna ta del av det pittoreska samhället och bidrar samtidigt till dess fortlevnad. Besökarna får uppleva en attraktiv miljö och även ta del av ett attraktivt kulturutbud året runt. Det planerade hotellet bidrar till att binda ihop Skärhamn från Akvarellmuseet till torget och skapar ett bättre flöde som gynnar befintliga näringsidkare. En annan lokalisering än Södra hamnen är därför inte aktuell.

I det planförslag som nu presenteras har för planerad exploatering avvägning gjorts mot bevarandevärden för naturvärden, strandskyddsbestämmelser, risker m.m.

3.3 Jämförelse mellan valt alternativ och nollalternativ

I första hand är det lämpligt att jämföra förelagen markanvändning mot nollalternativet. Nollalternativet innebär ingen väsentlig förändring av landskapsbilden i området, byggnation får dock ske på berget vilket i viss utsträckning påverkar. Nollalternativet innebär inte heller att omfattande utfyllnader i vatten behöver ske för att säkra de geotekniska förhållandena. Viss utfyllnad för anläggning av tryckbankar i vatten kan dock komma att krävas även för nollalternativet för att säkra befintliga pirar. Nollalternativet innebär också att det får ske byggnation på berget mellan dalen och Akvarellmuseet enligt gällande detaljplan.

I förhållande till nollalternativet innebär föreslaget alternativ därför:

- En större påverkan i den marina miljön. De huvudsakliga värdena är befintlig flora och fauna på vågbrytarens slänter ner mot mjukbotten som kommer att täckas av nya stenslänter. Detta ger en tillfällig förlust av marinbiologiska värden men återetablering kommer att ske och det kan förväntas att värdena i stort sett är återställda inom 3-5 år.

- En större påverkan på landskapsbilden. Genom framför allt utbyggnad av hotell och tillbyggnad av akvarellmuseet kommer landskapsbilden förändras väsentligt. Det kommer att vara skilda åsikter om denna förändring är positiv eller negativ.
- Fler ytor bebyggs i område som ligger inom område för det generella strandskyddet. Delar av byggnationen kan ske i nollalternativet men utbyggnaden av akvarellmuseet och hotellet sker i lägen där strandskyddet behöver upphävas på nytt. Strandskyddsfrågan utvecklas mer i detalj i avsnitt 10.

4. Förutsättningar – nuvarande förhållanden

Stora delar av planområdet är sedan tidigare planlagt. I och intill planområdet finns riksintressen, naturreservat och ett Natura 2000-område. I detta avsnitt beskrivs förutom dessa förhållanden även landskapsbild, föroreningar, geotekniska förhållandena och risker.

4.1 Kommunal planering

Tjörns kommun har antagit en översiktsplan – Översiktsplan 2012 (ÖP12). I karta som medföljer ÖP12 anges rekommendationer för markanvändningen. I planområdet anges markanvändningen R1 (område för tätortstudie) och, vattenområdet "Område med särskilda värden för rekreation och friluftsliv". I tätortsstudien för Skärhamn har ett antal strategier tagits fram, bland andra:

- Komplettering för att utveckla besöksnäringen t ex hotell och en utökad gästhamn. Besöksnäringen utvecklas även genom bevarande av den genuina bebyggelsekaraktären.
- Skapa en ökad hamnkapacitet genom utveckla hamnområdet i Skärhamn
- Underlag för fler butiker och verksamheter genom ett sammanhängande separat gång- och cykelstråk
- Fler arbetstillfällen genom att ge möjlighet till småskalig verksamhet i bottenvåningar och planera för verksamheter behov
- Möjlighet till centrala bostäder för ungdomar, ensamstående föräldrar och äldre som också ger en levande stadskärna.

I utformningen av detaljplanen Södra hamnen ska dessa strategier beaktas.

I området finns ett antal befintliga planer som delvis kommer ersättas den aktuella planen. Dessa är:

- Detaljplan för Södra hamnen, Skärhamns samhälle, laga kraft 1994-08-04, där huvuddelen av nu aktuell plan ryms.
- Detaljplan Nötsäter 1:254 m fl, Södra hamnen, Skärhamns samhälle, 1990-06-11, mindre område vid Dalen som omfattas av nu aktuell plan.

- Ändring och utvidgning av Byggnadsplanen för del av Skärhamn S:E (del av Nötsäter 1:2 m.fl), april 1976, omfattar bl a en liten del av den östra delen av det nya planområdet
- Detaljplan för Södra hamnen Västra delen, 1997-11-05 omfattar huvudelen av de västra delarna av föreslaget planområde.

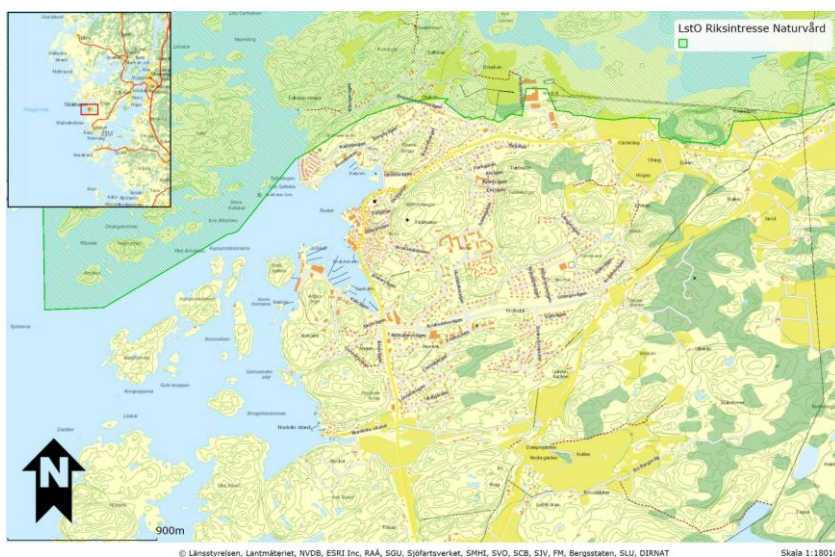
4.2 Riksintressen

Hela Skärhamn omfattas av riksintresse för högexploaterad kust enligt 4 kap, 4§ miljöbalken. Inom detta riksintresse får fritidsbebyggelse endast komma till stånd i form av komplettering till befintlig bebyggelse. Även annan fritidsbebyggelse får komma till stånd om den tillgodoser det rörliga friluftslivets behov.

Naturvärden

Norr om planområdet finns ett område som är av riksintresse för naturvärden, se *Figur 3*. Riksintresset har benämningen Härön - Breviks kile och värdena i området kan i hög grad kopplas till ett öppet odlingslandskap. Havsstrandängarna är viktiga häcknings-, rast- och vinterlokaler för vadare och sjöfågel. Vidare är området en viktig fågellokal och lek- och uppväxtlokal för fisk.

Inom riksintresset för naturvård finns naturreservaten Härön och Toftenäs. Båda områdena är även Natura 2000-områden, där området Breviks-Kile-Toftenäs, som ligger närmast det aktuella planområdet, är utpekad enligt både art- och habitatdirektivet och fågeldirektivet. Habitat som ska bevaras i området är bland annat ler- och sandbottnar som blottas vid lågvatten, stora grunda vikar och sund, rev, ånnuell vegetation på driftvallar, perenn vegetation på steniga stränder, vegetationsklädda havsklippor, ler- och sandsediment med glasört och andra ånnueller och salta strandängar. Fåglar som ska bevaras är framför allt ljungpipare, brushane, grönbena, fisktärna och törnskata. Natura 2000-områdets utbredning framgår av *Figur 4*.



Figur 3 Riksintresse för naturvärden - Härön-Breviks kile



Figur 4 Natura 2000-området Breviks kile - Toftenäs

Kulturvården

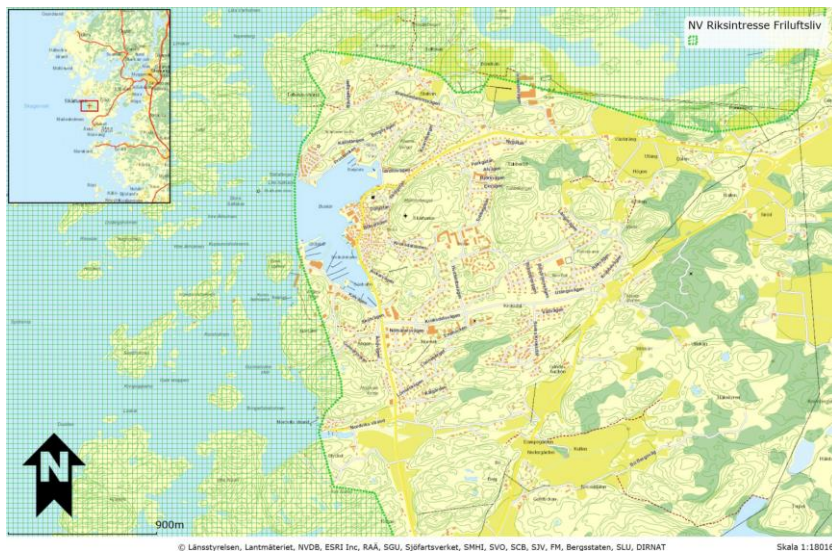
Planområdet berör inget riksintresse för kulturmiljövården. Det finns inte heller några fornlämningar i planområdet, se Figur 5. Fornlämningen på det södra berget i kanten på planområdet är ett långröse med beteckningen RAÄ Stenkyrka 97:1.



Figur 5 Fornlämningar i planrådets närhet enligt FMIS (sökning 2013-10-29)

Friluftsvärden

En del av den västra delen av planområdet omfattas av riksintresse för friluftslivet enligt 3 kap 6§ miljöbalken, se *Figur 6*.



Figur 6 Riksintresse för friluftslivet - Södra Bohusläns kust (grönrutigt område)

Det vidsträckta området har benämningen Södra Bohusläns kust och har värdebeskrivningen "Naturstudier (botanik, zoologi, ornitologi, geologi), kulturstudier (kulturhistoria, arkeologi), strövande, bad, båtsport, kanoting, fritidsfiske".

I den nordvästra delen av planområdet finns Akvarellmuseet som har många besökare året om. Intill museet finns affärer, kaféer och restauranger. I väster gränsar planområdet till en badplats.

Hela planområdet har betydelse för det rörliga friluftslivet. I närliggande område finns en gästhamn för fritidsbåtar. I planområdets direkta närhet finns också ett stort antal fasta platser för fritidsbåtar. Tjörns segelsällskap har ett klubbhus i norra delen av planområdet.

4.3 Landskapsbild

Skärhamn är en ort som upplevs både från hav och från land. De vyer som detaljplanen påverkar är främst inloppet mot Skärhamn från havet och vyn ut mot havet från bryggorna i hamnen. Detaljplanens område är även synligt från bebyggelsen i de norra och mellersta delarna av Skärhamn.

Sett från havet är orten Skärhamn visuellt delat i tre bebyggelsegrupper. Centralt i fonden ligger den gamla bebyggelsen med kyrkan, norrut den nyare bebyggelsen på berget i Källstängen vid Norra Hamnen och söderut fritidsbåtshamnen och

verksamheter i Södra Hamnen. Bebyggelsen är underordnad det storskaliga, bergiga landskapet; endast kyrktornet sticker upp över bergssiluetten. Sedd från havet har Södra Hamnen tydlig industrikaraktär där Skärhamns frys med sin ljusa fasad dominerar landskapsbilden. Akvarellmuseets mer diskreta faluröda fasad och läget bakom Blockholmen gör att byggnaden är mer dold från havet och inloppet.



Figur 7 Vy från havet mot gamla delen av Skärhamn och Södra hamnen med Segelsällskapet byggnad till höger och kyrkan till vänster i bilden



Figur 8 Vy från havet mot den gamla delen av Skärhamn och kyrkan.



Figur 9 Vy från havet mot Södra Hamnen med Skärhamns frys, Segelsällskapet och Akvarellmuseet.

Vyn över havet från bryggorna i det inre av Södra Hamnen, där de flesta besökande på väg till Akvarellmuseet rör sig, är begränsad av bryggor och båtar. Det är först längre norrut utmed Hamngatan, till exempel vid skeppet M/S Atenes kaj, som vyn öppnar sig lite mot öppet hav. Den riktigt fria utsikt mot horisonten får man uppe på höjderna, från Norra Hamnen och från Hamnpiren som idag används som utsiktsplats.



Figur 10 Vy mot havet från M/S Atenes kaj

4.4 Naturmiljö

Naturmarken inom detaljplaneområdet består av ett typiskt bohusländskt kustlandskap med berghällar där det finns viss vegetation i klippskrevorna. Området har inte tidigare dokumenterats i något övergripande naturvårdsunderlag som ängs- och betesmarksinventeringen eller våtmarksinventeringen. Artuppgifter från området, inrapporterade på Artportalen, är bland annat äldre uppgifter om de hotade och fridlysta arterna sandmålla och strandvallmo. Strandvallmon har bedömts vara utgången, enligt senaste rapporten från 2003. Sandmålla har inte rapporterats från området sedan 1994. Området har besökts på plats av Ramböll i juli 2017 för att kontrollera om arterna finns kvar, men de har då inte påträffats. I övrigt berör inte planområdet några tidigare kända fyndplatser för rödlistade eller fridlysta växtarter och några sådana arter påträffades inte heller vid fältbesök 2017. Sammantaget konstaterades att området tappat eventuella växtarter med koppling till äldre tiders markanvändning och att området idag hyser trivialare naturvärden.

Området omfattas av planbestämmelser sedan tidigare och det råder inte strandskydd inom området idag. Strandskyddsbestämmelserna ska dock beaktas i samband med att tidigare planer ersätts med den nya detaljplanen, vilket innebär att särskilda skäl måste finnas för åtgärder och etableringar som tar mark i anspråk som är tillgänglig för allmänheten idag och/eller som utgörs av naturmark som kan ha naturvärden, se vidare i avsnitt 10. Det generella strandskyddet vid kusten är 300 m.

En inventering av två öppna våtmarker i området har genomförts, av Norconsult i april och maj 2017, i syfte att dokumentera eventuell grodlek samt förekomst av salamandrar. Grodrom, -yngel eller lek av vanlig groda, åkergroda eller vanlig padda noterades inte vid inventeringstillfällena i april eller maj och det bedömdes inte som troligt att våtmarkerna används som reproduktionsområde för dessa arter. Inga individer av arterna påträffades heller. Däremot noterades två individer av mindre vattensalamander (*Lissotriton vulgaris*) i en av våtmarkerna

vid inventering i maj. Mindre vattensalamander omfattas av fridlysningsbestämmelser i Artskyddsförordningen (2007:845). Det innebär att det är förbjudet att döda, skada eller samla in arten till terrarier/akvarier. Arten är dock inte hotad och finns inte upptagen på den svenska rödlistan.



Figur 11 Röd linje anger ungefärligt undersökningsområde, blå heldragen linje anger berörda våtmarkers ungefärliga utbredning och blå streckad linje anger fyndplats för mindre vattensalamander (Norconsult 2017).

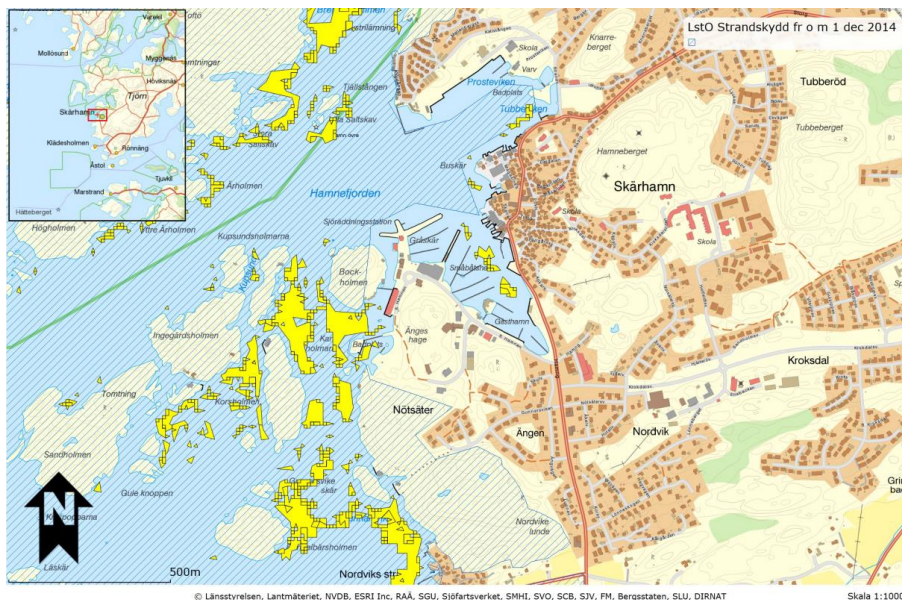
Ett antal fågelarter har rapporterats från närområdet, bland annat följande rödlistade arter, samt deras klassning i rödlistan:

- Gråtrut, Sårbar
- Ejder, Sårbar
- Svart rödstjärt, Nära hotad
- Tretåig mås, Starkt hotad
- Stare, Sårbar
- Silltrut, Nära hotad
- Ängspiplärka, Nära hotad
- Tornseglare, Sårbar
- Hussvala, Sårbar

Hällmarker, som de inom planområdet, har en gång varit en del av ett ljunghedslandskap som täckt stora delar av västra Europas kust. Den traditionella skötseln har varit bete och bränning. Idag är det ovanligt att marker som dessa

sköts, vilket gör att de naturvärden som hänger samman med skötseln går förlorade. Planområdet har ändå fortfarande värden för exempelvis fåglar och kräddjur. De fridlysta arterna sandmålla och strandvallmo har inte återfunnits och bedöms vara utgångna. I övrigt är det vanligare växtarter som påverkas av etableringen. Det förekommer överlag sparsamt med vegetation på berget.

I en satellitbildtolkning från Länsstyrelsen i Västra Götaland, se Figur 12, har vissa ytor i den marina miljön öster om småbåtshamnen bedömts ha sannolik förekomst av ålgräs. Någon marin inventering har inte genomförts för MKBn, men det kan konstateras att det förekommer rikligt med algpåväxt på krossmaterialet vid pirarna i området. Området som bedömts kunna hysa ålgräs ingår inte i föreslagen utvidgning av piren.



Figur 12 Satellitbildtolkning av ålgräsförekomst (ur Miljöatlas juni 2017) samt områden med strandskydd.

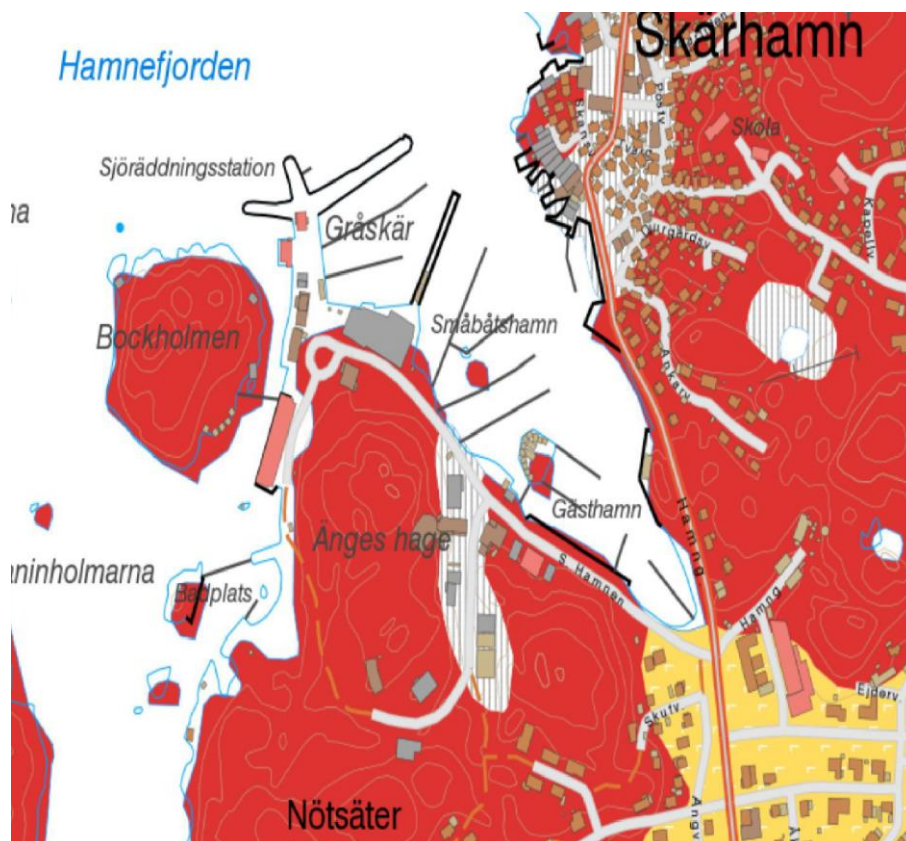
4.5 Markföroreningar

Marken i området är såvitt känt inte förorenad. De massor som använts för utfyllnad av vågbrytare består av sten och block och bedöms inte innehålla några föroreningar av betydelse. Det går inte att utesluta att det kan finna mindre lokala föroreningar, t ex i området mitt emot Skärhamns frys som använts för uppställning av fritidsbåtar. Vid exploatering i de strandnära lägena bör därför entreprenörer vara särskilt uppmärksamma på markföroreningar.

4.6 Geologiska förhållanden och markstabilitet

Enligt SGU: jordartskarta är det huvudsakligen berg inom planområdet, se Figur 13. I dalgången, i mitten av planområdet, består jordlagren av fyllning. Utan att det redovisas på kartan kan konstateras att marklagren för vågbrytare, hamnplan

och läget för Akvarellmuséet i den norra och västra delen av planområdet också består av fyllning. Utfyllnaderna för vågbrytare och övriga anläggningar i den norra delen av planområdet har närmare beskrivits i Bohusgeo:s utredning, se nedan.



Figur 13 Jordartsförhållanden (SGU kartvisaren)

En geoteknisk undersökning av markförhållandena har släntstabiliteten i hamnplanen kartlagts (Bohusgeo, Projekterings-PM/Geoteknik, 2017-06-26). Där konstateras fyllning med mäktighet mellan 7 och 14 m bestående av sten och block som ligger på lera. Djupet till berg varierar men är ofta stort upp mot 20-25 m. Havsbottnen består av gyttja, slit och lera.

Vid nuvarande förhållanden bedöms släntstabiliteten vara tillfredsställande förutom för den västra pirarmen där stabiliteten är otillfredsställande. Vid exploatering av området behöver stabilitetshöjande åtgärder vidtas. Tryckbankar föreslås på båda sidor av vågbrytaren och avschaktning av den norra och västra pirarmen.

4.7 Risker

En utredning av andra risker än de geotekniska har genomförts³. Den risk som identifierats i befintliga förhållanden är ammoniumanläggningen vid Skärhamns frys. Utsläpp av ammoniak från kylmaskinrummet vid olycka har identifierats som skadehändelse som kan påverka kringliggande verksamheter och människor. I övrigt finns översvämningsrisker i samband med framtida högre havsnivåer.

5. Metod och bedömningsgrunder

För bedömningar av planens konsekvenser beskrivs först vilka förändringar ett plangenomförande ger upphov till för olika aspekter och sedan vilka effekter och konsekvenser förändringen bedöms ge upphov till. Nedan redovisas de områden där förändringar av betydelse bedöms uppkomma och de aspekter för vilka konsekvenser bedöms.

Förändringar

- Utbyggnad i vattenområde – Utfyllnader och grundläggning i vatten ger en påverkan på vattenmiljön som bedöms vara tillståndspliktig enligt miljöbalken och leder till förändringar för marinbiologiska värden.
- Utbyggnad i markområden – Ianspråktagande av mark innebär förändringar som påverkar växt- och djurliv.
- Landskap – planerad utbyggnad av framför allt hotell och akvarellmuseum i den norra delen av planområdet förändrar landskapsbilden.

Konsekvenser

- Biologisk mångfald, växt- och djurliv – ianspråktagande av havsbottnar och naturmark kan ge konsekvenser
- Befolkning och människors hälsa – förändrad landskapsbild kan ge konsekvenser
- Rekreation och friluftsliv – tillgängliggörande av naturmark kan ge konsekvenser

Utöver detta beskrivs risker, påverkan på miljökvalitetsnormer, strandskyddsbestämmelser och hur planen förhåller sig till miljömål.

För genomförandet av planen när det gäller förstärkningar av vågbrytare, utfyllnader och grundläggning, krävs sannolikt att tillstånd till vattenverksamhet. I samband med denna prövning sker en mer detaljerad redovisning av planerade åtgärder och dessas konsekvenser. Konsekvenser avseende de vattenarbeten som krävs för genomförandet av planen beskrivs därför översiktligt i denna MKB och en bedömning görs allmänt av tillåtligheten.

³ Riskbedömning för detaljplan, Södra hamnen, WSP 2015-12-18 (förhandskopia)

5.1 Underlag för miljökonsekvensbeskrivning

Allmänt underlag om omgivningsförhållanden har hämtats från länsstyrelsernas GIS-portal, länsstyrelsernas och vattenmyndigheternas vattenkarta och Riksantikvarieämbetets sökverktyg FMIS. Utöver detta har bland annat kommunens översiktsplan och gällande detaljplaner använts som underlag för de redovisningar och ställningstaganden som gjorts. Vidare har utredningar med avseende på groddjur (Norconsult), flora (Ramböll), VA-utredning (WSP) och riskbedömning (WSP). Illustrationer och fotomontage för utbyggnad av Akvarellmuseet och hotellanläggningen har använts för bedömning av landskapsbild. Referenser anges löpande i texten och finns sammanställda i avsnitt 14.

5.2 Bedömningsgrunder

Effekter och konsekvenser för olika miljöaspekter har bedömts efter följande skala.

Effekter – effekterna beskrivs efter:

1. Vilken utbredning de har – lokalt (0-2 km), regionalt eller globalt
2. Vilken varaktighet de har – kortvarigt (månader), långvarigt (flera år) eller permanent
3. Vilken storlek effekten har – liten (lindriga skador) medelstor (betydande skador) eller stor (allvarliga skador) betydelse. I allmänhet har antagits att om en störning uppfyller aktuella riktvärden bedöms effekten som liten.

Konsekvenser – konsekvenser beskrivs efter den negativa effektens övergripande betydelse. Något strikt system för att bedöma konsekvenserna efter effekternas karaktär har inte utarbetats eftersom ytterligare avvägningar mot aktuella förhållanden måste göras. Följande är dock vägledande för bedömningen:

- Effekter som är långvariga eller permanenta och som ger allvarliga skador bedöms ge stor negativ konsekvens
- Effekter som är kortvariga och ger lindriga skador bedöms ge liten negativ konsekvens.

Konsekvenserna anges i en tregradig skala där en liten negativ konsekvens inte föranleder några särskilda åtgärder, en medelstor negativ konsekvens medför att skyddsåtgärder vidtas medan en stor negativ konsekvens, där skyddsåtgärder inte är möjliga, särskilt måste vägas mot nyttan av den planerade verksamheten.

6. Förändringar och konsekvenser

I detta avsnitt redovisas en bedömning av de förändringar, effekter och konsekvenser som genomförandet av planförslaget har för olika miljöaspekter. Eventuella behov av ytterligare skyddsåtgärder anges.

6.1 Förändringar och förutsättningar

6.1.1 Natur- och friluftsmiljö

Detaljplanen ger möjligheter till byggnation som om de genomförs kommer att påverka naturmiljöer på land och i vatten. Ytor som idag är tillgängliga för allmänheten berörs i viss utsträckning.

6.1.1.1 Förstärkning – och utfyllnad vid pir/vågbrytare

Utläggning av tryckbankar och utfyllnader för anläggning av hotell kommer att ske i vattenområde. Utfyllnaden innebär att bottenytor med vattenlevande organismerna delvis kommer att övertäckas. Detta innebär en tillfällig förlust av hårbotten med rikt marinbiologiskt liv. Hårbottenytor är en attraktiv livsmiljö i havet och en återetablering av marin flora och fauna kommer att ske inom kort tid på den nya stenfyllningen som läggs ut. Uppskattningsvis kommer liknade förhållanden som råder idag återskapas inom 3-5 år. I samband med anläggningsarbeten kan viss grumling av sediment ske. Innanför vågbrytaren är det hög sannolikhet att sedimenten är förorenade med t ex tributyltenn (TBT) och polyaromatiska kolväten (PAH). Utanför vågbrytaren bedöms sedimenten generellt ha ett lägre föroreningsinnehåll till följd av avsaknad av direkta föroreningskällor. Beroende av föroreningsinnehåll kan det krävas att skyddsåtgärder vidtas i samband med utfyllnadsarbetena. Konsekvenserna i vattenmiljön av utfyllnaden bedöms vara små till medelstora vilket innebära tillstånd till vattenverksamhet sannolikt kan lämnas. Detta behöver dock prövas i Mark- och miljödomstolen.

6.1.1.2 Hotellbyggnaden

Piren där hotellbyggnaden planeras bedöms inte hysa några naturvärden i landmiljön, eftersom den består av en asfalterad yta. Platsen kan besökas av allmänheten och det finns lite bänkar att sitta på. Planförslaget kommer att kunna bidra till en mer tilltalande plats, se vidare under Landskap.

6.1.1.3 Akvarellmuseets tillbyggnad

Utbyggnaden av Akvarellmuseet innebär att naturmark som idag är hållmark tas i anspråk permanent. Arter och livsmiljöer påverkas lokalt. Byggnation på berget kommer hindra allmänheten från att besöka vissa ytor. Terrängen på berget i området är svårtillgänglig och brant, men det är tydligt att ytan just framför Akvarellmuseet besöks av allmänheten. Tramp gynnar också mer småväxt, konkurranssvag flora genom att igenväxning hålls tillbaka. Det är dock vanligare växtarter som förekommer i området och överlag är det mycket sparsamt med vegetation på berget. Åtgärder som underlättar allmänhetens tillgänglighet området även efter byggnation är lämpligt, samt åtgärder för att underlätta tillgängligheten i kvarvarande naturmark.

6.1.1.4 Övrig bebyggelse och parkering

Längs hamnvägen, Södra hamnen, finns redan verksamheter och handel och ytterligare etableringar här påverkar inte tillgängligheten för allmänheten, eftersom den naturmark som finns kvar längs vägen består av otillgängliga branter. Längs lokalgatan söderut finns också verksamheter, men här är det större ytor naturmark som tas i anspråk i ett område där terrängen inte är riktigt lika brant. Två mindre våtmarker finns i området. Vid inventering har mindre vattensalamander påträffats men denna våtmark ligger inom område som kommer att kvarstå som "Natur" i detaljplanen. Den andra våtmarken kan komma att påverkas av exploateringen. Området har sannolikt värden för andra kräldjur, som ormar och andra odlor. Hällmark som tas i anspråk kommer inte längre kunna nyttjas som livsmiljöer för dessa arter.

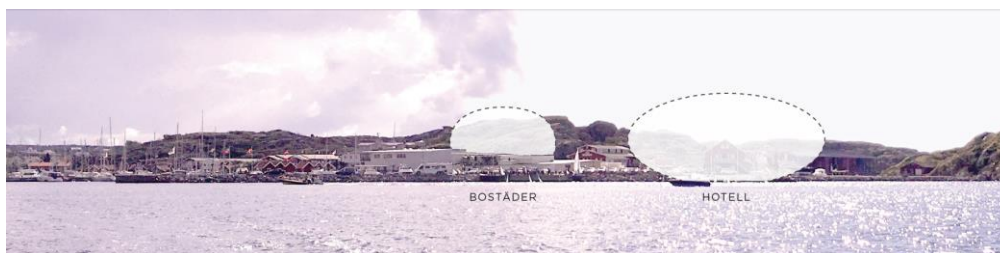
Allmänheten kommer inte kunna nyttja delar av kvartersmarken inom området, men det är tveksamt om detta sker i någon större utsträckning idag. För att nå platsen från söder behöver man gå in på ett område med kontorsverksamhet, något som förmodligen är avhållande för många eftersom platsen är spärrad med en bom. Från väster behöver man passera antingen över brant, kuperad hällmark eller över långsträckt våtmark.

6.1.2 Landskap

Detaljplanen ger möjligheter till byggnation som om de genomförs kommer att påverka landskapsbilden både från hamninloppet och från land.

6.1.2.1 Hotellbyggnaden

Den största påverkan på landskapsbilden ger placeringen och utformningen av hotellbyggnaden på piren upphov till. Den kommer att vara väl synlig från havet och även synas från bebyggelsen i de gamla delarna av Skärhamn och i Källstängen i Norra hamnen. Södra Hamnen sedd från havet domineras redan idag av stora byggnadsvolymer som Skärhamns frys, kontor, Segelsällskapet och i bakgrunden Akvarellmuseet.



Figur 14 Vy från havet mot Södra Hamnen. Bilden visar ungefärligt läge och omfattning på byggnation som detaljplanen medger.

En ny hotellbyggnad så som planen ger möjlighet till kommer att bli ett dominerande inslag i vyn mot Skärhamn sedd från hamninloppet, men den kommer inte att skymma samhällets äldre delar i hamnen eller de norra delarna. Den vita bebyggelsen på berget och kyrkan, som är ett landmärke och kännetecken för Skärhamn, kommer fortsatt att vara synliga från havet.

Högsta tillåtna höjd på byggnaden är satt till samma nivå som den högsta toppen på berget i Södra Hamnen, men särskilt där byggnaden ses på nära håll ifrån vattnet finns risk att den upplevs som om den är högre än bergen.



Figur 15 Vy från havet mot den gamla delen av Skärhamn och Södra Hamnen. Bilden visar ungefärligt läge och omfattning på byggnation som detaljplanen medger.

Även från de inre delarna av Södra Hamnen kommer mycket av utsikten över fritidsbåtar och sjöbodrar att vara som idag. Det är främst från kajerna och Hamngatan längre norrut som en ny hotellbyggnad kommer att bli ett mycket påtagligt, nytt inslag i utsikten ut mot havet.



Figur 16 Vy från det innersta av Södra Hamnen. Bilden visar ungefärligt läge och omfattning på byggnation som detaljplanen medger.



Figur 17 Vy mot havet från kajen. Bilden visar ungefärligt läge och omfattning på byggnation som detaljplanen medger.

Även för en del av bostäderna i den gamla delen av Skärhamn kommer hotellbyggnaden att vara synlig och skymma en liten del av dagens vy ut mot horisonten. För bostäderna i Källstängen blir hotellbyggnaden ett nytt inslag i utsikten över Södra Hamnen men avståndet är långt och det skymmer ingen utsikt. Det inte finns idag inga bostäder ute i Södra Hamnen som påverkas.

Pirens värde idag ligger i att den erbjuder lättillgänglig utsikt och närhet till öppet hav; den har i övrigt inga estetiska värden. Om piren även i fortsättningen kommer att vara öppen för allmänheten kan användningen som utsiktsplats fortsätta. De utskjutande byggnadskropparna kommer att bilda tak över både piren och vattnet. Det kan ge regnskydd men också skugga från sol. Närmiljön i Södra Hamnen har till viss del en marin industrikaraktär men också småskalighet med sjöbodrar, bryggor och uteserveringar. En så stor byggnad som det föreslagna hotellet, mer än dubbelt så högt som Skärhamns frys, kommer att förändra miljön påtagligt.

6.1.2.2 Akvarellmuseets tillbyggnad

Utbyggnaden av Akvarellet tar i anspråk berghällar som idag är en del av det höga berg som avgränsar Södra Hamnen söderut. Berget är redan starkt påverkat på dess norra och östra sida (Dalen) och det finns även byggnader uppe på berget. Detaljplanen medger dessutom ytterligare byggnation vid och på berget. Den föreslagna utbyggnaden av Akvarellmuseet tillsammans med de övriga utbyggnaderna som detaljplanen medger innebär att delar av berget blir helt dolt av bebyggelse. Fortsättningen på berget, vid badplatsen och söderut, är dock fortsatt orörd. Höjden på den föreslagna tillbyggnaden till Akvarellmuseet underordnar sig toppen på berget och kan ha ungefär samma höjd som

Akvarellmuseet idag. Platsen syns från vattnet söderifrån och norrifrån, men bara på relativt kort avstånd.



Figur 18 Vy mot Akvarellmuseet. Bilden visar ungefärligt läge och omfattning på byggnation som detaljplanen medger.

6.1.2.3 Övrig bebyggelse och parkering

Utmed vägen i Södra Hamnen och Dalen är i detaljplanen föreslagen ny bebyggelse för främst kontor och bostäder. Bebyggelsen i Dalen idag är av industri- och kontorskaraktär. Ny bebyggelse enligt detaljplanen kommer att innebära en omfattande utbyggnad som beroende på utformning och innehåll antingen förstärker nuvarande karaktär eller förändrar den mot bostadsmiljö. Detaljplanen medger höjder och volymer som ger möjlighet till en betydligt mer storskalig arkitektur än i till exempel de gamla delarna av Skärhamn, men som påminner om befintlig bebyggelsen i Södra Hamnen idag. Den föreslagna bebyggelsen i Dalen kommer att till stor del vara dolt av berget från flera håll, men synligt från bryggorna. En ny väg uppe på berget kan innebära bergschakt och bankar som kan bli synliga på långt håll från havet om den inte utförs med noggrann anpassning till terrängen.



Figur 19 Vy mot Södra Hamnen från inloppet i hamnen. Bilden visar ungefärligt läge och omfattning på byggnation som detaljplanen medger.



Figur 20 Vy västerut längs gatan Södra Hamnen. Bilden visar ungefärligt läge och omfattning på byggnation som detaljplanen medger.

En drivmedelsstation är föreslagen på piren. Det är en typ av anläggning som brukar innebära flaggor och annonsering som kommer att bli synlig i hamninloppet och från bryggorna.

Detaljplanen medger en parkeringsanläggning i bergrum med infart från vägen Södra Hamnen. Den totala utbyggnaden som detaljplanen medger kan innebära stor ökning av trafiken i hamnen. Redan idag är trafiken till Akvarellmuseet och hamnen en belastning för stadsbilden lokalt i Södra Hamnen, och det riskerar att förvärras med infart till en parkeringsanläggning en bit ut i hamnen.

6.2 Konsekvenser

6.2.1 Biologisk mångfald, växt- och djurliv - landmiljöer

Påverkan på biologisk mångfald bedöms utifrån hur omfattande påverkan är och om hotade arter eller livsmiljöer riskerar att påverkas.

6.2.1.1 Hotellbyggnaden

Platsen för hotellbyggnationen har inte några naturvärden i landmiljön. Även om en permanent påverkan uppstår bedöms inte negativa konsekvenserna för naturmiljön uppstå.

Alla vilda fåglar berörs av EU:s fågeldirektiv och därmed Artskyddsförordningen. Svart rödstjärt är en art med koppling till mer urbana miljöer och bedöms inte påverkas negativt av föreslagna etableringar. Övriga arter hör hemma i havsmiljön där de ytor som berörs i stort sett redan är påverkade genom den befintliga piren.

6.2.1.2 Akvarellmuseets utbyggnad samt övrig bebyggelse

Hällmarker som de inom planområdet är en vanlig naturtyp i kusten och det kommer fortfarande finnas kvar motsvarande naturmiljöer i närområdet. Vissa ytor hållmark kommer att finnas kvar inom planområdet och kommer även fortsättningsvis att utgöra naturmark.

Den våtmark där mindre vattensalamander har påträffats ligger inom ett område som är avgränsat som "Natur". Arten bedöms därför inte påverkas av planerad exploatering. Därmed bedöms inte heller dispens från Artskyddsförordningen behövas. Hänsyn till arten behöver dock tas i samband med anläggningsarbete för väg. Hänsyn överlag behöver tas i samband med anläggningsarbetet för att skydda ytor som ska kvarstå som naturmark. Den andra våtmarken riskerar att påverkas av exploateringen.

Det finns uppgifter om rödlistade fågelarter förekommer i området. Arter som troligen utnyttjar bergsområdena för födosök och kanske även häckning är ängspiplärka, stare, tornseglare och hussvala. Arterna bedöms inte påverkas i någon nämnvärd omfattning av att vissa ytor tas i anspråk, då liknande miljöer finns i stor omfattning i närområdet. De effekter som uppstår har en lokal men permanent påverkan i de delar av området som exploateras. I området som helhet bedöms ändå effekterna av planförslaget som små-medelstora. Detta eftersom stora ytor redan är påverkade och eftersom det även fortsättningsvis kommer att finnas kvar naturmark inom planområdet. Sammantaget bedöms konsekvenserna för naturmiljön vara stor i de ytor som exploateras och som är naturmark idag, men små negativa konsekvenser uppstår i övriga delar av planområdet.

Sammantaget bedöms konsekvenserna för naturmiljön på land vara permanent och irreversibel i de ytor som exploateras och som består av hållmark eller våtmark idag. Stora konsekvenser bedöms uppstå i just dessa ytor. Det är dock en i regionen vanlig naturtyp som berörs och för de arter som förlorar sin livsmiljö bedöms ändå konsekvenserna som små. För övrig naturmark som skyddas som "Natur" kan störning uppstå i samband med anläggningsarbete (t.ex. sprängning, annat buller). På längre sikt bedöms konsekvenserna bli små i dessa kvarstående ytor.

6.2.2 Biologisk mångfald, växt- och djurliv - havsmiljöer

Påverkan på biologisk mångfald bedöms utifrån hur omfattande påverkan är och om hotade arter eller livsmiljöer riskerar att påverkas.

6.2.2.1 Hotellbyggnaden

Påverkan på den marina miljön bedöms i första hand kunna uppstå till följd av hotellbyggnationen och tryckbankarna som behövs för ökad stabilitet. En tillståndsprövning enligt 11 kap miljöbalken krävs sannolikt för ianspråktagande av vattenområde för förstärkning av vågbrytare och övrig utfyllnad. Eftersom området utgörs av hamnområde, där regelbundna underhållsarbeten genomförs, är det dock inte troligt att vattenmiljön hyser några högre naturvärden, men det

finns osäkerheter kring vilka värden som påverkas. Det förekommer algarter och sannolikt ett rikt djurliv i den stenkross som utgör vägbrytare och erosionsskydd i befintlig pir. Dessa arter bedöms kunna återetableras i den nya miljön längs piren, i den mån de påverkas. Påverkan bedöms sammantaget vara lokal, långvarig och ge upphov till medelstor effekt. Etableringen bedöms ske relativt snabbt och den påverkan som sker bedöms vara reversibel. Effekterna i den marina miljön bedöms därför ge liten negativ konsekvens.

6.2.3 **Befolkning och människors hälsa**

Påverkan och konsekvenser för boende och människors hälsa bedöms huvudsakligen bestå i hur den ändrade landskapsbilden uppfattas när det gäller hotellbyggnaden, utbyggnaden av akvarellmuseet m.fl. visuella förändringar.

6.2.3.1 *Hotellbyggnaden*

Effekten på landskapsbilden är lokal och långvarig, men medför ingen permanent påverkan eftersom det inte krävs sprängning av berg eller andra irreversibla ingrepp i landskapet. Trots den stora omfattningen av byggnationen bedöms därför effekten som liten och eventuella skador på landskapsbilden som lindriga. Byggnaden kommer att upplevas olika av såväl besökande som boende i Skärhamn utifrån subjektiva värderingar. Upplevelsen kan bero på hur man ser på typen av arkitektur, värdet av anläggningen för Skärhamns utveckling eller det egna möjligheterna av nyttjande. Huruvida förändringarna av landskapsbilden som byggnationen ger upphov till kan klassas som en positiv eller negativ konsekvens för befolkning och människors hälsa kan därför inte bedömas.

6.2.3.2 *Akvarellmuseets utbyggnad*

Effekten av utbyggnaden av Akvarellmuseet blir lokal men permanent eftersom berg sprängs bort. Området som helhet är redan exploaterat, tillbyggnaden skymmer inte någon utsikt och syns inte på långt håll från havet, byggnadens höjd överskrider inte bergets högsta höjd. Även om ingreppet innebär förlust av naturligt berg förändras inte upplevelsen från badplatsen nämnvärt eftersom berget vid badplatsen och söderut förblir orört. Sammantaget bedöms därför effekten av att berget bebyggs som liten med lindriga skador på landskapsbilden som helhet. Liksom för konsekvenserna av hotellet kan utbyggnaden upplevas som negativ eller positiv beroende på olika personers subjektiva värderingar och generella konsekvenserna för befolkning och människors hälsa kan därför inte bedömas.

6.2.3.3 *Övrig bebyggelse*

Landskapsbilden i Dalen idag är påverkat av bergschakter och stora byggnadsvolymer. Ny bebyggelse innebär lokal och permanent påverkan. Eftersom byggnaderna underordnar sig bergets totalhöjd och ligger relativt dolda bedöms effekten bli liten. Byggnaden utmed gatan Södra Hamnen blir mer påtaglig i landskapsbilden både sedd från hamninloppet och från närmiljön på gatan i hamnen. Även här blir påverkan lokal och permanent. Drivmedelstationen innebär en lokal och långvarig effekt, detsamma gäller en ökning av trafiken i Södra Hamnen. Den negativa konsekvensen för aspekten befolkning och

människors hälsa bedöms ändå sammantaget bli liten eftersom området redan är påverkat av bebyggelse och verksamheter.

6.2.4 Rekreation och friluftsliv

Riksintresset Södra Bohusläns kust innebär att området har värden för bland annat bad, båtsport och fritidsfiske. Det bör vara förenligt med riksintresset att genomföra åtgärder som underlättar för båtlivet genom utökning av gästhamn. Den befintliga badplats som finns i området påverkas inte av planerade åtgärder.

De ytor hållmark som berörs av exploatering är teoretiskt är tillgängliga för allmänheten idag, men eftersom terrängen är brant och svårtillgänglig är det tveksamt om dessa ytor besöks i någon större utsträckning, se även avsnitt 10. Det är möjligt att förbättra tillgängligheten i de ytor naturmark som kvarstår.

Planförslaget som helhet har som syfte bland annat att gynna friluftslivsintressen i området. Stora ytor inom planområdet redan exploaterade genom verksamheter och handel. De effekter som uppstår har en lokal men permanent påverkan i de delar av hållmarken som exploateras. Planförslaget kommer även medföra positiva effekter för det rörliga friluftslivet genom de anläggningar som planeras. Det är också möjligt att bidra med ytterligare positiva effekter genom anläggningar för förbättrad tillgänglighet i de ytor hållmark som kvarstår inom planområdet. I planområdet som helhet bedöms därför de negativa effekterna av planförslaget som små.

Sammantaget bedöms negativa konsekvenser för friluftslivet vara små eftersom planförslaget även innebär positiva åtgärder som syftar till att gynna besökare i området.

7. Risk och säkerhet

7.1 Geotekniska risker

Åtgärder för att förbättra släntstabiliteten i den norra delen av planområdet föreslås i den geotekniska utredningen av Bohusgeo. Tryckbankar om sammanlagt 5 000-8 000 m³ föreslås på båda sidor om befintlig vågbrytare och avschaktning av den västra pirarmen, se Figur 21. Tryckbanken bör läggas ut från pråm för att undvika nedpressning.



Figur 21 Föreslagna åtgärder för att undvika skred - tryckbankar och avschaktning (Bohusgeo, 2017)

Vid förändringar i geometri ska stabiliteten kontrolleras.

Under förutsättning av tryckbankar anläggs innan annan byggnation sker bedöms geotekniska riskerna vara låg. Anläggning av tryckbankar bedöms kräva tillstånd enligt 11 kap miljöbalken.

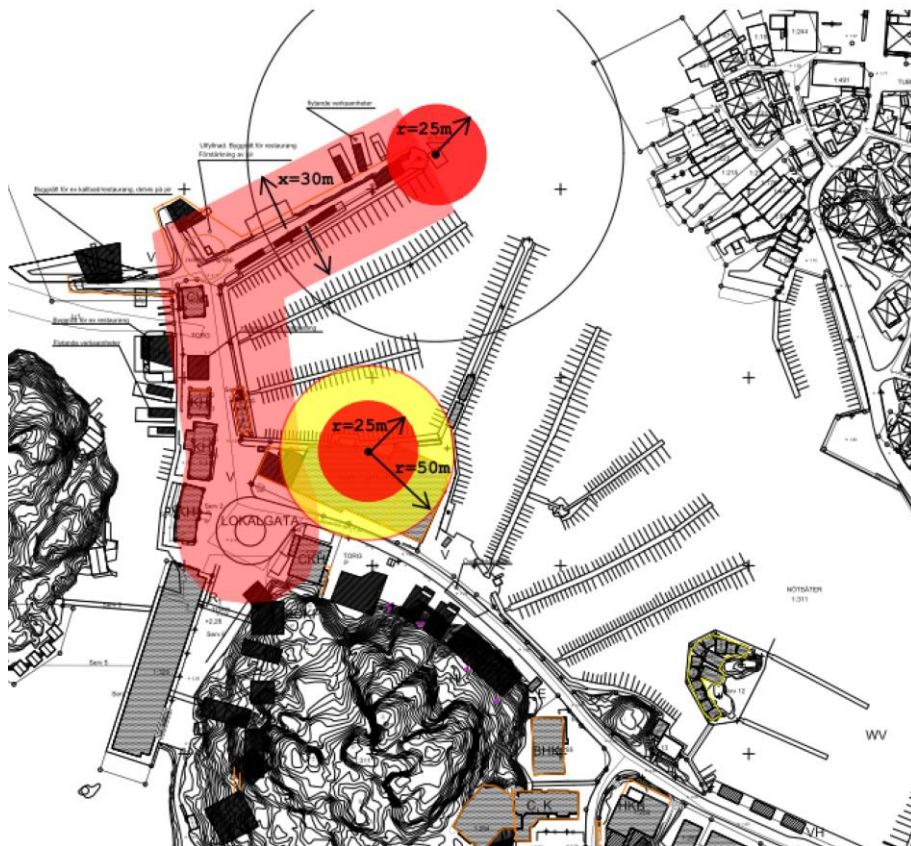
7.2 Verksamheter som innebär risker

I planen har identifierats två verksamheter som innebär risker – Skärhamns frys och planerad ny drivmedelsstation längst österut på befintlig vägbrytare i den norra delen av planområdet. Riskerna med dessa verksamheter har särskilt undersökts finns redovisad i en utredning av WSP (2015).

Förutom riskerna vid själva drivmedelsstationen innebär leveranser av drivmedel risker. Konsekvenser för människor i samband med drivmedelsolyckor uppkommer huvudsakligen i samband med brand och strålningsvärme. För cisterner och är det minsta skyddsavståndet 25 m enligt MSB:s handbok "Hantering av brandfarliga gaser och vätskor på bensinstationer". För transporter av drivmedel på väg har skyddsavståndet 30 m använts.

Halter och exponeringstid bestämmer effekterna vid en olycka med ammoniak. Gränsvärdet 3 500 ppm användes som dimensionerande för dödlig dos om människor exponeras under 0,5-1 timmes påverkan medan 1 600 ppm innebär att den generella populationen, inklusive känsliga individer, kan uppleva livshotande hälsoeffekter eller omkomma vid 30 min exponering. Det bedöms lämpligt att använda avståndet 50 m som skyddsavstånd för en olycka med ammoniak.

Riskavstånden runt aktuella verksamheter framgår av Figur 22.



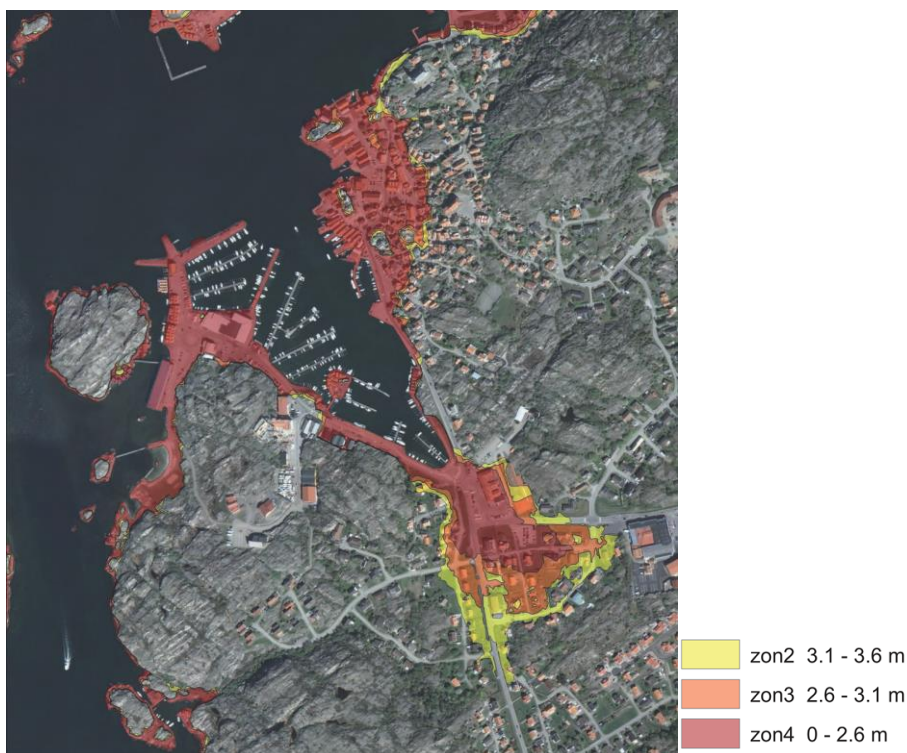
Figur 22 Riskavstånd runt befintlig verksamhet vid Skärhamns fry och vid planerad drivmedelsstation. För Skärhamns fry bedöms 50 m (både gult och rött område) vara ett lämpligt skyddsavstånd (från WSP, 2015)

För drivmedelstationen bedöms riskerna i planområdet vara acceptabla. Några båtplatser på insidan av vågbrytaren finns inom skyddsavståndet och vid dessa bör det inte vara tillåtet att sova ombord. Transporter av drivmedel har bedömts innebära en risk och vara olämpliga, i varje fall om tankbilen måste backa de sista ca 240 m till drivmedelsstationen. Om drivmedel kan transporteras till stationen från sjön eller om lossning av drivmedel kan ske utan att tankbilen behöver backa bedöms lokaliseringen av acceptabel från risksynpunkt.

För Skärhamns fry bör det vara ett skyddsavstånd på minst 50 m från nödventilationen. Det innebär att det inte är lämpligt att tillåta översnattnings ombord vid ett relativt stort antal båtplatser. Vidare bör inte uteplatser balkonger, uteplatser, lekplatser mm inom 50 m. Med föreslagen detaljplan finns en byggrätt för handel/kontor inom skyddsavståndet. Här bör bestämmelser införas som begränsar utevistelse. Det är också lämpligt att installera ett utrymningslarm/omgivningslarm vid frysanläggningen.

7.3 Risker med översvämningar

Kuststräckan i Tjörn är indelad i fyra översvämningszoner med avseende på sannolikheten att en översvämning ska inträffa. I zon 4 är sannolikheten för översvämning högst medan den är näst lägst i zon 2, se karta och legend i Figur 23. I Faktatablad - KUSTEN (Version 2.0) med Länsstyrelsens säkerhetsnivåer för översvämningar anges nivån 2,4 för Stenungsund vilket kan motsvara förhållandena i Skärhamn. Översvämningskarta i Figur 23 visar höjden +2,6 men i stort sett samma områden bedöms beröras av översvämningszon 4 med nivån +2,4.



Figur 23 Översvämningszoner i Skärhamn (Metria)

Marken i en stor del av planområdet kan komma att översvämmas vid framtida högre havsnivåer. Det gäller framför allt vägen i planområdet och byggnaderna närmast vattnet. För att förebygga problem med översvämningar bör bestämmelser om grundläggningsnivåer för byggnader införas liksom lägsta nivå för infart till underjordiskt garage.

8. Skyddsåtgärder under byggskedet

För att minska påverkan i samband med genomförande av planen uppkommer huvudsakligen tillfälliga konsekvenser under byggtiden. Den verksamhet som bedöms ha störst negativ påverkan är arbetena i vatten och sprängningsarbeten.

Transporterna till och från arbetsområdet kan också utgöra en störning i form av buller, damm och försämrade framkomlighet.

- För att begränsa påverkan under byggtiden bör följande åtgärder eller begränsningar tillämpas:
- Sprängning och avbaningsarbeten på berget bör inte ske under häckningssäsong för fåglar.
- Skyddsåtgärder vid våtmark på berget bör vidtas. Därför bör åtgärder för att undvika körskadorna i våtmarker eller annan påverkan på vattenmiljön (t ex avledning av vatten). Stor försiktighet ska också iakttas för att inte skada eller påverka på individer av salamandrar när de befinner sig på land.
- Övrig naturmark som ska vara kvar som naturmark i planområdet bör skyddas under anläggningsarbete genom avstängning eller liknande.
- Under tider med intensiva transporter bör utökad städning och sopning ske på aktuella gator och vägar. Transporter bör förläggas till dagtid och vardagar.
- För att minska påverkan på havslevande djur och växter samt friluftslivet bör utfyllnadsarbeten undvikas under sommarhalvåret. Närmare reglering av lämpliga tider sker vid prövning av vattenverksamheten enligt miljöbalken.

9. Hushållning med mark, vatten och andra resurser

I planen föreslås underjordisk parkering i berget vilket vid genomförande innebär att stora mängder bergmassor uppkommer. Under förutsättning att dessa har lämpliga egenskaper kan de användas för utfyllnad i vatten, t ex för anläggning av tryckbankar. På så sätt skulle en återanvändning av berg- och schaktmassor inom planområdet vara möjlig. Det innebär också att motsvarande schakt – och bergmassor inte behöver transporteras in utifrån.

Om användning av bergmassor från parkeringen i berg till förstärkningsåtgärder och utfyllnad för vågbrytare

10. Strandskyddsbestämmelser

Enligt miljöbalken 7 kap 13 § råder strandskydd vid havet och vid insjöar och vattendrag. Syftet med strandskyddet är att trygga förutsättningarna för allmänhetens friluftsliv och att bevara goda livsvillkor på land och i vatten för djur - och växtlivet.

Gällande detaljplaner har upphävt strandskyddet i området. När en ny detaljplan upprättas återinträder strandskyddet.

I en detaljplan får kommunen upphäva strandskydd om det finns särskilda skäl. Skälet ska vara så angeläget att intresset av att ta området i anspråk väger

tyngre än strandskyddsintresset. Strandskyddet får endast upphävas om minst ett av de särskilda skälen enligt 7 kap 18 § (MB) finns. Särskilda skäl som åberopas för upphävande av strandskyddets återinträdande i aktuellt planförslag är:

- Avser ett område som redan har tagits i anspråk på ett sätt som gör att det saknar betydelse för strandskyddets syften.
- Avser ett område som behövs för en anläggning som för sin funktion måste ligga vid vattnet och behovet kan inte tillgodoses utanför planområdet
- Behövs för att utvidga pågående verksamhet och utvidgningen kan inte genomföras utanför det strandskyddade området

De första två skälen omfattar framförallt hamnverksamheten som både är på land och i vatten. Stora delar av området är redan idag ianspråktagna för bebyggelse och hamnanknuten verksamhet och där planen i vissa fall medger viss förtätningen eller utökning/ändring av användning.

Det tredje skälet, att tillgodose ett angeläget allmänt intresse, är övergripande för hela planområdet och aktuellt förslag. Skärhamn finns med i en av kommunens framtagna tätortsstudier. Planförslaget är en konkretisering av tätortsstudien för Skärhamn. Planförslaget ger fördelar till samhället i form av utveckling av bostäder och verksamheter i ett redan utbyggt område, besöksnäringen - utveckling av Akvarellmuseet och hotell, förbättrad infrastruktur - korsningen, entrén till planområdet, bättre underlag för kollektivtrafik, utveckling av hamn och gästhamn. Denna utveckling av Skärhamn är svår att göra utanför planområdet utan att ta naturmark i anspråk eller bygga ut infrastrukturen.

Planförslaget syftar även till att bevara och utveckla tillgängligheten till havet och kustzonen. I planområdets södra del får den befintliga gång- och cykelvägen planstöd. I anslutning till det föreslagna hotellet säkerställs allmänhetens tillgång till strandlinjen genom att delar av marken planläggs som allmän plats, torg. I övriga delar av området bibehålls den goda tillgänglighet som finns idag. Småbåtshamnen, som har stor betydelse både som en målpunkt i sig och som utgångspunkt för friluftsliv, stärks genom att nya byggrätter för sjöbodar tillkommer samtidigt som kajer och bryggor hålls tillgängliga.

I sina synpunkter på förordnande om strandskydd i Tjörns kommun (2016-09-09, punkt 14) invänder kommunen mot att strandskyddet stramas åt kring befintliga tätorter och påpekar vikten av att kustsamhällena kan expandera. I sitt svar säger länsstyrelsen att det faktum att strandskydd läggs på inte ska ses som ett hinder för exploatering i dessa områden. Det innebär bara att en avvägning görs mellan de olika intressena.

Nedan följer en särskild redovisning och bedömning av de olika planerade exploateringarna inom område som kräver att strandskyddet åter upphävs vid ny planläggning.

Utbyggnad av akvarellmuseum

Området är kuperat och svårtillgängligt för allmänheten idag. Området där akvarellmuseet ska expandera besöks i viss utsträckning av allmänheten idag. Det går med vissa svårigheter att klättra upp på berget idag, men exploateringen i bergsbranten och på berget kommer att kunna ge en ökad tillgänglighet till berget, under förutsättning att trappor och dylikt anläggs. Dessa kommer att kunna användas av allmänheten vilket innebär en ökad tillgänglighet till berget i de delar som är kvar som naturmark, där framförallt utsikten är attraktionsvärdet.

Som tidigare beskrivits har bergsområdet trivialare naturvärden, möjligen med undantag för några fågelarter och kräldjur. Aktuellt område för akvarellmuseets expansion bedöms dock endast i liten utsträckning påverka fåglar och kräldjur eftersom liknande ytor naturmark kommer att finnas kvar i det direkta närområdet. Eftersom en expansion av akvarellmuseet knappast är möjlig på annan plats för att uppfylla sina syften med en utvecklad verksamhet bedöms det vara rimligt att strandskyddet upphävs för denna etablering.

Hotellbyggnad på utfylld vågbrytare/pir

Området längs piren är idag en asfaltbelagd, mindre inbjudande yta där det är fritt för allmänheten att vistas, men som kan göras mer tilltalande i samband med utbyggnation av hotellet. Utomhusmiljöerna runt hotellet kommer ha fritt tillträde för allmänheten. Förutsättningar finns också för att ytterligare förbättra tillgängligheten för allmänheten och ge möjligheterna till bad, genom anläggning av badstegar och liknande.

Påverkan på vattenmiljön behöver närmare utredas i samband med prövning av vattenverksamheten. Det finns gott om algvegetation i vågbrytarens sprängstensslänt men det är inte sannolikt att det förekommer ovanliga arter. Det finns goda förutsättningar för att återetablering av samma typ av biotoper i samband med utfyllnaderna för den nya etableringen. Då finns även möjlighet att utöka och förstärka miljöer med hårdbottenytor genom utläggning av tryckbankar med grövre material.

Ett viktigt syfte med hotellets lokalisering i Södra hamnen är att utnyttja närheten till akvarellmuseet och skapa förutsättningar för en utveckling av Skärhamn och Tjörn som ett mångsidigt besöksmål där verksamheterna kan dra nytta av varandra och synergieffekter kan uppkomma för besöksnäringen. En förstärkt etablering av verksamheter i Södra hamnen binder också ihop området med de övriga delarna av samhället för en mer sammanhängande bebyggelsestruktur. Etableringen sker i område som redan har utbyggt infrastruktur i form av vägar, vatten och avlopp samt energi.

Drivmedelsstation för fritidsbåtar, nya flytande anordningar och övrig byggnation på pirar

Planerade byggnader är till för att underlätta för det rörliga friluftslivet och allmänhetens tillgänglighet till bland annat skärgårdsmiljöer och naturupplevelser genom t.ex fritidsbåtverksamhet. För att få drivmedelsstation att bära sig ekonomiskt behöver den kombineras med annan verksamhet och därför innehåller planen en flytande anordning som kan utnyttjas till kiosk, café eller likande. Anläggningen behöver därför för sin funktion ligga vid vattnet och den behövs för att komplettera en pågående verksamhet (fritidsbåtshamnen). Allmänheten kommer att ha tillgänglighet till utrymmen utanför byggnaderna och fortsatt kunna använda pirarna.

Exploateringen sker i områden som utifrån dagens kunskap inte har höga naturvärden och som inte bedöms vara särskilt viktig för växt- och djurliv. Detta eftersom platsen är ianspråktagen som pir redan idag och är påverkad av verksamheten i den befintliga hamnen.

Bebyggelse i Dalen

I flera fall medger planen en annan verksamhet på platser som redan är exploaterade. För övriga etableringar i Dalen sker exploatering i anslutning till befintlig bebyggelse och i lägen som inte utnyttjas av allmänheten i någon betydande utsträckning eftersom det är fråga om branta bergsidor.

Vissa av de föreslagna bebyggelseytorna kan anses vara avskilda från stranden genom befintliga byggnader. Förvisso kan föreslagna bostäder eller verksamheter etableras på annan plats men dessa lägen har bedömts vara lämpliga för att komplettera och förstärka befintlig byggnation i området och få området mer levande, trivsamt och öka trygghet för boende och besökare.

Naturinventeringen visar inte heller att det inte finns några påtagliga värden i dessa områden. Ytorna bedöms därmed inte vara av vikt för uppfyllandet av strandskyddets syften.

Området för etableringen bedöms inte fylla de särskilda syftena som strandskyddet är avsett för. Det bedöms därför vara rimligt att upphäva strandskyddet för denna etablering.

Bebyggelse vid berget ut mot fritidsbåtshamnen

Aktuella lägen för byggnader är idag bergsbranter dit huvuddelen av allmänheten idag inte kan nå eller vara på eftersom områdena är mycket otillgängliga. Etableringen av dessa verksamheter kan ske på annan plats, men för utvecklingen och förstärkningen av denna del av Skärhamns samhälle har dessa etableringar bedömts ha stor betydelse. Etableringen av byggnaderna kommer att ske i nivå med vägen och i anslutning till andra redan befintliga byggnader, vilket ger en mer sammanhängande och trivsam struktur av byggnader ut till Akvarellmuseet och den bakomliggande badplatsen. Ett promenadstråk etableras från samhället

mot museet och vidare ut till badplatsen söder om museet vilket inte kommer att påverkas av planerade byggnader. Det bedöms därför finnas skäl att upphäva strandskyddet för dessa etableringar.

Naturvärdena här har vid inventering visat sig vara låga. Områdena har därför även med utgångspunkt i denna aspekt bedömts sakna betydelse för strandskyddsbestämmelsernas syfte.

Bebyggelse på berget

Området uppe på berget innehåller nyetablering av byggnader i lägen som idag omfattas av detaljplan. Anledningen till att detta område omfattas av den nya planen är att en annan användning önskas. Marken har inte redan tagits i anspråk och dessa byggnader kan etableras på annat håll. Etablering av nya byggnader sker i anslutning till befintlig bebyggelse i Dalen vilket också stärker området med en etablering som underlag för utbyggnad av infrastruktur och service. Området är lätt att röra sig i när man väl är på plats och ytorna är relativt plana. Däremot så är det mycket svårt att ta sig till platsen. I söder finns en bom och stängsel vid befintliga verksamheter. Att komma från norr innebär passage genom starkt kuperad terräng. I öster finns lodräta branter i de delar som inte redan är etablerade verksamheter. I väster finns långsträckta våtmarker som inte heller är enkla att passera. Sammantaget bedöms ytorna ha liten betydelse för allmänheten och det är tveksamt om platserna alls besöks. Genom att en väg anläggs upp på berget underlättas i viss mån allmänhetens tillgänglighet för de ytor som bevaras som naturmark i planen.

Kommunen har ett önskemål om att kunna locka fler verksamheter och permanentboende till kommunen och ett sätt är att erbjuda lokaler i attraktiva lägen. Genom att möjliggöra verksamhetslokaler i nära anslutning till tätorten kan planförslaget även bidra till att minska antalet bilburna resor till och från arbetet. Det är därför ett angeläget allmänt intresse att etableringarna i detta läge i planförslaget kommer till stånd. Det bedöms därför sammantaget finnas skäl att upphäva strandskyddet för dessa etableringar.

De naturvärden som finns på berget, framför allt salamandrar i en av dammarna, kan bevaras och bedöms endast i liten utsträckning påverkas av föreslagen etablering.

Samlad bedömning av skäl att upphäva strandskyddet i delar av planen

Sammantaget bedöms särskilda skäl finnas för att upphäva strandskyddet eftersom stora delar av området redan är ianspråktaget för bebyggelse och hamnanknuten verksamhet, samt att detaljplanen syftar till att tillgodose ett angeläget allmänt intresse. Att upphäva strandskyddet i de ytor som exploateras bedöms inte heller vara förenat med orimliga konsekvenser för naturmiljön, växt- och djurlivet eller det rörliga friluftslivet.

Det är praktiskt svårt att upphäva strandskyddet för enskilda delar i planen och därför bedöms det lämpligt att strandskyddet upphävs i ett nytt sammanhängande område som till arealen är mindre än det som har upphävts sedan tidigare för området. Genom planläggningen kommer därför ett sammanlagt större område att omfattas av strandskyddsbestämmelserna än vad som är fallet idag.

11. Miljökvalitetsnormer

Miljökvalitetsnormer (MKN) infördes i samband med miljöbalken år 1999. De har utvecklats en del sedan dess och idag finns miljökvalitetsnormer för bl.a. luft, buller, vattenkvalitet och fisk- och musselvatten. En miljökvalitetsnorm är ett juridiskt bindande krav som ofta används som ett mått på högsta tillåtna halt av ett förorenande ämne eller högsta tillåtna nivå av en störning. I grunden när miljökvalitetsnormer fastställs är kunskap om vad människan och naturen tål avgörande och ingen eller liten hänsyn till ekonomiska eller tekniska förhållanden görs.

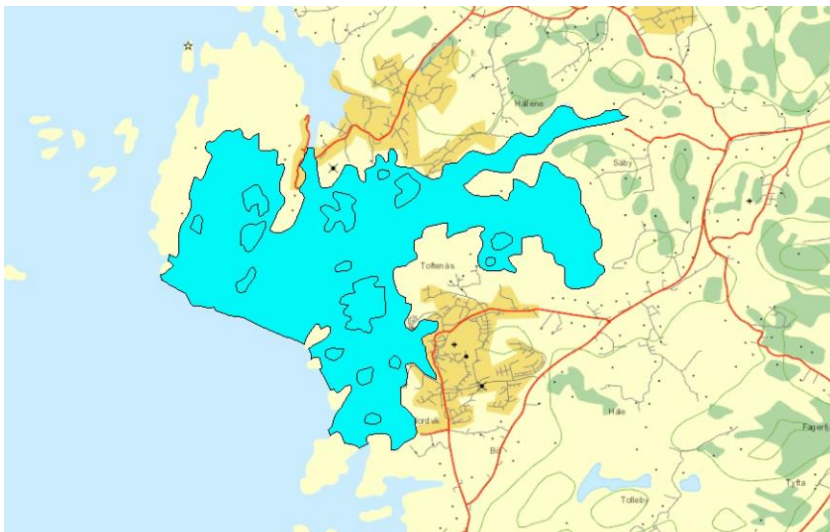
Trafiken i Skärhamns samhälle är låg vilket innebär att halterna av luftföroreningar som kvävedioxid och partiklar är låga. Mätningar och beräkningar av bensen genomfördes år 2009 vid Skärhamns fritidsbåtbygggar visar på låga halter, runt 0,3-0,5 $\mu\text{g}/\text{m}^3$. De beräknade halterna hamnar på nivåer strax under. Bakgrundshalten uppskattades till 0,2 $\mu\text{g}/\text{m}^3$. Nivåerna ligger därför långt under gällande miljökvalitetsnorm på 5 $\mu\text{g}/\text{m}^3$ som årsmedelvärde. Generellt bedöms luftföroreningshalterna i planområdet vara låga.

MKN för fisk- och musselvatten är inte tillämpliga i planens vattenområde.

De normer som är aktuella att beakta är de för ytvatten.

MKN för ytvatten

Aktuell ytvattenförekomst är Skärhamnsområdet (SE580025-113168), se Figur 24. Vattenförekomsten är ett kustvatten och är 11,9 km^2 stor.



Figur 24 Ytvattenförekomsten Skärhamnsområdet (VISS)

Vattenområdet har måttlig ekologisk status med MKN god ekologisk status 2027. Miljöproblemen består i övergödning p.g.a. belastning av näringsämnen. Påverkanskällor är bl. a. näringsbelastning från jord- och skogsbruk, reningsverk, enskilda avloppsanläggningar och atmosfärisk deposition.

Vattenområdet uppnår ej god kemisk ytvattenstatusen på grund av förekomst av polybromerade difenylterar, kvicksilver och kvicksilverföreningar. MKN är god kemisk ytvattenstatus med undantag när det gäller polybromerade difenylterar, kvicksilver och kvicksilverföreningar.

De för plangenomförandet planerade åtgärderna, bl a byggande i vatten, bedöms inte innebära någon försämring av betydelse för någon kvalitetsfaktor och vara neutrala vad avser möjligheterna att uppnå MKN för ekologisk status.

12. Miljökvalitetsmål

Det svenska miljömålssystemet innehåller ett generationsmål, sexton miljökvalitetsmål samt ett antal etappmål. Generationsmålet anger inriktningen för den samhällsomställning som behöver ske inom en generation för att miljökvalitetsmålen ska nås och är därmed vägledande. Miljökvalitetsmålen beskriver det tillstånd i den svenska miljön som miljöarbetet ska leda till. De miljökvalitetsmål som har störst betydelse för planområdet är begränsad klimatpåverkan, frisk luft, god bebyggd miljö och hav i balans samt levande kust och hav. De allmänna beskrivningarna av de nationella miljömålen nedan är hämtade från Miljömålsportalen (www.miljomal.se).

För Tjörns kommun finns även lokala miljömål (2014-09-18).

12.1 Begränsad klimatpåverkan

Riksdagens definition av miljömålet:

"Halten av växthusgaser i atmosfären ska i enlighet med FN:s ramkonvention för klimatförändringar stabiliseras på en nivå som innebär att människans påverkan på klimatsystemet inte blir farlig. Målet ska uppnås på ett sådant sätt och i en sådan takt att den biologiska mångfalden bevaras, livsmedelsproduktionen säkerställs och andra mål för hållbar utveckling inte äventyras. Sverige har tillsammans med andra länder ett ansvar för att det globala målet kan uppnås."

Vid uppföljning 2017 gjordes följande bedömning - Miljökvalitetsmålet är inte uppnått och kommer inte kunna nås med befintliga och beslutade styrmedel och åtgärder. Utvecklingen i miljön är negativ.

Tjörns kommun ska eftersträva att i största möjliga mån uppnå klimatneutralitet. Detta uppnås genom kunskapsspridning och bra förutsättningar för effektiv användning av energi. Energianvändningen ska minska samtidigt som andelen förnyelsebar energi av den totala energianvändningen ökar.

Bedömning av plangenomförandets påverkan på miljömålet

Koldioxid som är en av de viktigaste växthusgaserna uppkommer framför allt vid förbränning av kolbaserade drivmedel, t ex diesel, bensin. Den verksamhet som planen ger möjlighet till har endast mindre betydelse för klimatmålet. Genom utbyggnad av konstmuseet och hotellverksamheten kommer trafiken till och från Skärhamn att öka. Beroende av transportsätt kan den ökade trafiken innebära en ökning av koldioxidutsläppen. Etablering av en drivmedelsstation för fritidsbåtar kan innebära kortare transportsträckor för att tanka båtarna vilket i sin tur ger en minskad drivmedelsåtgång.

Sammantaget bedöms plangenomförandet ha en liten negativ påverkan och har en mindre betydelse avseende möjligheten att kunna nå miljömålet.

12.2 Frisk luft

Riksdagens definition av miljökvalitetsmålet:

"Luften ska vara så ren att människors hälsa samt djur, växter och kulturvärden inte skadas."

Vid uppföljning 2017 gjordes följande bedömning - Miljökvalitetsmålet är inte uppnått och kommer inte kunna nås med befintliga och beslutade styrmedel och åtgärder. Utvecklingen i miljön är positiv.

Enligt det lokal miljömålet ska varken människor, djur, växter eller byggnader ta skada av luften i Tjörns kommun och miljökvalitetsnormer för luft ska klaras inom hela kommunen.

Bedömning av plangenomförandets påverkan på miljömålet

Planerade arbeten för anläggning av museum, hotell och andra byggnader sker med entreprenadmaskiner som drivs med diesel vilka ger upphov till flera av de aktuella luftföroreningarna som regleras av miljökvalitetsnormerna. Anläggningskedet är kortvarigt och bedöms inte medföra påverkan på möjligheten att nå miljökvalitetsmålet. Den verksamhet som blir möjlig i planområdet medför ökad trafik både på väg och vatten vilket också upphov till luftföroreningar. Halttillskottet bedöms dock som litet.

Sammantaget bedöms plangenomförandet ha en liten negativ påverkan och har en mindre betydelse avseende möjligheten att kunna nå miljömålet.

12.3 God bebyggd miljö

Riksdagens definition av miljömålet:

"Städer, tätorter och annan bebyggd miljö ska utgöra en god och hälsosam livsmiljö samt medverka till en god regional och global miljö. Natur- och kulturvärden ska tas till vara och utvecklas. Byggnader och anläggningar ska lokaliseras och utformas på ett miljöanpassat sätt och så att en långsiktigt god hushållning med mark, vatten och andra resurser främjas."

Vid uppföljning 2017 gjordes följande bedömning - Miljökvalitetsmålet är inte uppnått och kommer inte kunna nås med befintliga och beslutade styrmedel och åtgärder. Det går inte att se en tydlig riktning för utvecklingen i miljön

Enligt det lokala miljömålet ska Tjörns kommun utgöras av en god bebyggd miljö där människors hälsa, djur och växter inte tar skada av bebyggelse. Antalet bofasta människor på Tjörn ska öka i takt med att bebyggelsen anpassas och utvecklas på ett sätt som kan motsvara god och hälsosam standard utan att göra anspråk på ändliga resurser eller exploatera natur och kulturvärden som inte går att ersätta.

Bedömning av plangenomförandets påverkan på miljömålet

Planen genomförs i, och i anslutning till, befintlig bebyggelse vilket innebär att befintlig infrastruktur utnyttjas väl. Utbyggnad inom planen innebär en viss ökning av trafiken lokalt. Trafikökningen innebär en ökad belastning på luftmiljön liksom störningar från trafikbuller lokalt. Utbyggnaden sker på mark och vatten som delvis redan är påverkad av mänsklig aktivitet men ej tagen i anspråk för bebyggelse.

Plangenomförandet bedöms sammantaget huvudsakligen vara i linje med det nationella och lokala miljömålet.

12.4 Hav i balans samt levande kust och skärgård

Riksdagens definition av miljömålet:

"Västerhavet och Östersjön ska ha en långsiktigt hållbar produktionsförmåga och den biologiska mångfalden ska bevaras. Kust och skärgård ska ha en hög grad av biologisk mångfald, upplevelsevärden samt natur- och kulturvärden. Näringar,

rekreation och annat nyttjande av hav, kust och skärgård ska bedrivas så att en hållbar utveckling främjas. Särskilt värdefulla områden ska skyddas mot ingrepp och andra störningar."

Vid uppföljning 2017 gjordes följande bedömning - Miljökvalitetsmålet är inte uppnått och kommer inte kunna nås med befintliga och beslutade styrmedel och åtgärder. Det går inte att se en tydlig riktning för utvecklingen i miljön

Enligt det lokala miljömålet ska haven kring Tjörn ha en god biologisk mångfald med långsiktigt hållbar produktionsförmåga. Kusten är även fortsättningsvis av stort rekreativvärde med en bibehållen, och på de ställen det behövs förbättrad, biologisk mångfald. Hållbar utveckling beaktas i allt nyttjande av Tjörns hav, kust och skärgård. Miljökvalitetsnormerna för kustvattenförekomsterna uppnås.

Bedömning av plangenomförandets påverkan på miljömålet

Vid en utbyggnad av hotellet inom planområdet tas djupare bottnar i anspråk vilka är av mindre betydelse för den biologiska mångfalden. Dagvatten från trafikerade ytor behöver hanteras innan utsläpp i hamnbassängen. Drivmedelsstation för fritidsbåtar ska utformas så att spill av bensin och diesel till havet undviks.

Om skyddsåtgärder vidtas bedöms plangenomförandet ha en liten negativ påverkan och ha en mindre betydelse avseende möjligheten att kunna nå miljömålet.

13. Samlad bedömning

För att ge en övergripande bild av vilka konsekvenser genomförandet bedöms ge upphov till har dessa sammanställts i *Tabell 2*. Konsekvenserna bedöms i följande skala.

Stora negativa konsekvenser
Medelstora negativa konsekvenser
Små negativa konsekvenser
Inga eller obetydliga konsekvenser
Positiva konsekvenser

Tabell 2 Sammanfattande bedömning av konsekvenser

Aspekt	Konsekvens	Kommentar
Naturmiljö Land	Små negativa konsekvenser	Lokalt stor påverkan genom att hållmark med vissa värden tas i anspråk, men höga naturvärden berörs inte och naturtypen är vanlig i regionen.
Naturmiljö Hav	Små negativa konsekvenser	Mindre ytor av mjukbotten relativt djup vatten exploateras men ersätts av sten och block. Viss övertäckning sker av befintlig hårbotten utmed vågbrytaren. Negativa effekter bedöms uppkomma i ett anläggningskede men återetablering av hårbottenflora och -fauna bedöms ske inom några år.
Friluftsliv	Små positiva konsekvenser	Svårtillgänglig hållmark tas till viss del i anspråk. Tillgängligheten bedöms förbättras i kvarvarande ytor naturmark.
Kulturmiljö	Inga eller obetydliga konsekvenser	Ingen kulturmiljö eller fornlämningar berörs av planerade arbeten.
Befolkning och människors hälsa		Den påverkan som bedömts störst betydelse för befolkning och människors hälsa är den förändrade landskapsbilden som uppkommer till följd av utbyggnad av hotell, akvarellmuseum m.m. Olika individer sannolikt har olika uppfattning av om den ändrade landskapsbilden är positiv eller negativ. Någon objektiv bedömning av konsekvenserna är inte möjlig.
MKN ytvatten	Inga eller obetydliga konsekvenser	Plangenomförandet bedöms inte påverka möjligheterna att uppfylla normerna

Strandskydd - Allmänhetens tillträde till strandzonen underlättas genom att vägar anläggs upp på berget. För växter och djurliv innebär exploateringen vissa mindre negativa konsekvenser. För området är strandskyddet för närvarande upphävt men strandskyddet återinträder vid ny planläggning och de åtgärder som planeras bedöms vara förenliga med strandskyddet.15

14. Referenser

- Riskbedömning för detaljplan, Södra hamnen, WSP 2015-12-18 (förhandskopia)
- Faktablad - KUSTEN (Version 2.0) Underlag till rapporten Stigande vatten – en handbok för fysisk planering i översvämningshotade områden, Länsstyrelsen Västra Götalands län, 2014-12-29
- Informationskartan GIS Västra Götaland (<http://gisvg.lst.se/website/gisvg/htm/viewer.asp>)
- SGU kartvisaren, <https://apps.sgu.se/kartvisare/kartvisare-jordarter-25-100.html>
- Vattenkartan, <http://www.viss.lst.se/MapPage.aspx>
- Luftvårdsprogrammet i Göteborgsregionen (<http://www.grkom.se/luftvardsprogrammet/>)
- Ren Regionluft -Beräkningar av kvävedioxid i Tjörns kommun 2009, Luftvårdsprogrammet i Göteborgsregionen
- Utredning av bensenutsläpp från fritidsbåtar i Skärhamn, Luftvårdsprogrammet i Göteborgsregionen, 2009
- Bevarandeplan för Natura 2000-område, SE0520037 Breviks kile-Toftenäs, Länsstyrelsen Västra Götaland, 2005
- Riksantikvarieämbetets fornsök, <http://www.fmis.raa.se/cocoon/fornsok/search.html>
- Miljömålsportalen, <http://www.miljomal.se/>
- Lokala miljömål för Tjörns kommun, Tjörns kommun, 2014-09-18
- Översiktsplan 2012, Tjörns kommun, 2013